

# ASSEMBLÉE GÉNÉRALE ORDINAIRE

Avril 2023



GRUPE SOCIETE GENERALE



## **SOMMAIRE**

---

- I. OUVERTURE & MOT DE BIENVENUE**
- II. CONSTITUTION DU BUREAU DE L'ASSEMBLÉE GÉNÉRALE ORDINAIRE**
- III. MOT DU PRÉSIDENT**
- IV. MOT DU DIRECTEUR GÉNÉRAL**
- V. ORDRE DU JOUR DE L'ASSEMBLÉE GÉNÉRALE ORDINAIRE**

# **OUVERTURE & MOT DE BIENVENUE**

---

# CONSTITUTION DU BUREAU DE L'ASSEMBLÉE GÉNÉRALE ORDINAIRE



# MOT DU PRÉSIDENT

---

# MOT DU DIRECTEUR GÉNÉRAL

---

# ORDRE DU JOUR DE L'ASSEMBLÉE GÉNÉRALE ORDINAIRE

---

## ORDRE DU JOUR

---

- 1.** Lecture du rapport du Conseil d'Administration sur la gestion de la banque et des Etats Financiers Individuels pour l'exercice clos le 31 Décembre 2022.
- 2.** Lecture du rapport du Conseil d'Administration sur la gestion du groupe et des états financiers consolidés pour l'exercice clos le 31 Décembre 2022.
- 3.** Lecture des rapports des commissaires aux comptes sur l'exécution de leur mission.
- 4.** Approbation des rapports du Conseil d'Administration et des états financiers individuels et consolidés pour l'exercice clos le 31 Décembre 2022.
- 5.** Approbation des opérations et des conventions visées par les dispositions des articles 200 et suivants et 475 du code des sociétés commerciales ainsi que l'article 62 de la loi N° 2016-48 relative aux banques et aux établissements financiers.
- 6.** Quitus aux Administrateurs.
- 7.** Affectation des résultats de l'exercice 2022 ;
- 8.** Renouvellement de mandats d'administrateurs.
- 9.** Fixation du montant des jetons de présence.
- 10.** Autorisation d'émission d'emprunts obligataires.
- 11.** Pouvoirs.



**I. LECTURE DU  
RAPPORT DU CONSEIL  
D'ADMINISTRATION  
SUR LA GESTION DE LA  
BANQUE ET DES ÉTATS  
FINANCIERS INDIVIDUELS  
POUR L'EXERCICE CLOS LE 31 DÉCEMBRE 2022**

---

# ACTIVITÉ ET RÉSULTATS

---

## ACTIVITÉ & RÉSULTATS

DÉPÔTS DE LA CLIENTÈLE

**5 877,1 MTND**

8,6%  
7,8%  
8,7%

CRÉDITS À LA CLIENTÈLE

**6 377,7 MTND**

7,2%  
5,8%  
7,8%

- Évolution annuelle du Secteur des Grandes Banques Privées Tunisiennes à partir des Indicateurs d'Activité Trimestriels publiés au 31/12/2022
- Évolution annuelle du Secteur des 10 Grandes Banques Publiques & Privées Tunisiennes à partir des Indicateurs d'Activité Trimestriels publiés au 31/12/2022

### UN FONDS DE COMMERCE EN DÉVELOPPEMENT

CLIENTS  
RETAIL

**383 000**

+35 600 Entrées en Relation

CLIENTS  
ENTREPRISE

**2 100**

+170 Entrées en Relation

CLIENTS  
PREMIUM

**29 400**

### UN RÉSEAU MODERNISÉ ET EN CROISSANCE



**147 POINTS DE VENTE**

(140 agences, 5 centres d'affaires et 2 agences GE)

### UN RÉSEAU SPÉCIALISÉ CENTRÉ SUR LES BESOINS DE LA CLIENTÈLE

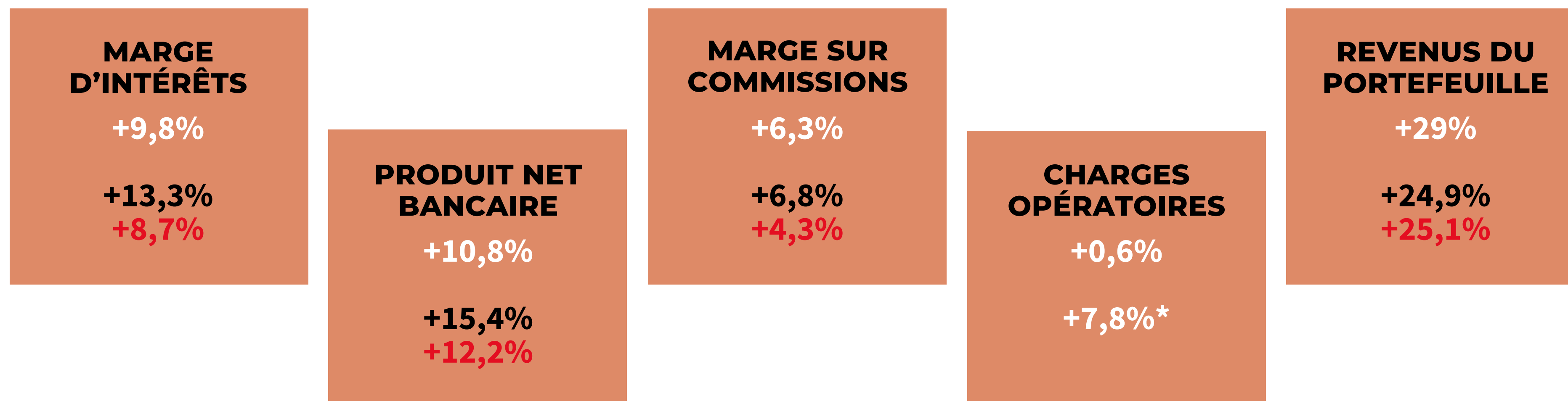
- 5 Centres d'Affaires
- 2 Agences GE
- 27 Conseillers Haut de Gamme
- 9 Adjointes DDC
- 1 Responsable Marché Haut de Gamme
- 1 Ingénieur Patrimonial

### BANQUE DIGITALE ET MULTICANALE

l'UIB poursuit le développement et l'adaptation de ses canaux digitaux et de banque à distance (Banque par téléphone, Centre d'appel, SMS banking, Internet banking, Mobile banking, GAB). Ce dispositif a pour objectif d'accompagner et d'anticiper l'évolution des modes de vie et des comportements des clients et de leurs usages, notamment numériques, afin de leur permettre de contacter la Banque quand ils veulent, où ils veulent et de la manière qu'ils veulent.

## ACTIVITÉ & RÉSULTATS

**DES REVENUS EN HAUSSE MALGRÉ UN ENVIRONNEMENT ÉCONOMIQUE DIFFICILE POST COVID-19 ET DÉSTABILISÉ PAR LES RETOMBÉES DU CONFLIT RUSSO-UKRAINIEN & DES CHARGES OPÉRATOIRES MAITRISES DANS LEUR GLOBALITÉ**

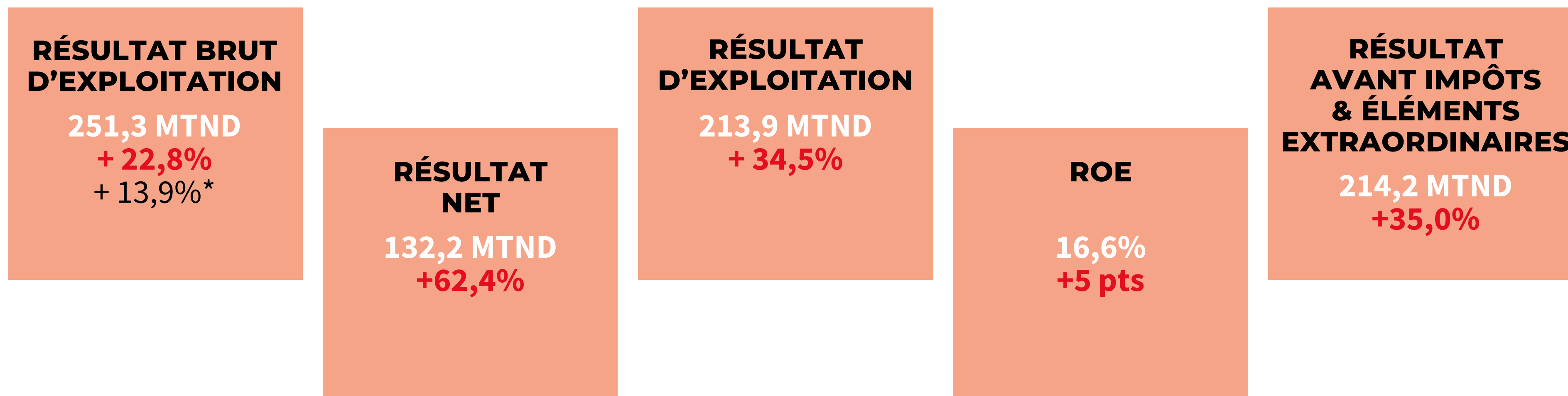


- Évolution annuelle du Secteur des Grandes Banques Privées Tunisiennes à partir des Indicateurs d'Activité Trimestriels publiés au 31/12/2022
- Évolution annuelle du Secteur des 10 Grandes Banques Publiques & Privées Tunisiennes à partir des Indicateurs d'Activité Trimestriels publiés au 31/12/2022

\* Evolution annuelle de l'UIB corrigée de l'impact de l'ajustement du stock de provisions de l'IFC.

## ACTIVITÉ & RÉSULTATS

### UNE RENTABILITÉ RÉSILIENTE



• Évolution annuelle des chiffres de l'UIB par rapport à 2021

\* Évolution annuelle de l'UIB corrigée de l'impact de l'ajustement du stock de provisions de l'IFC.

## ACTIVITÉ & RÉSULTATS

---

### UN PORTEFEUILLE SAIN ET UN COÛT DU RISQUE MAÎTRISÉ

**ENGAGEMENTS  
SAINS**

**+7,4%**

**TAUX DE  
CRÉANCES  
DOUTEUSES**

**7,7%**

**CNR  
EN BPS**

**39**

**TAUX DE  
COUVERTURE**

**77,3%**

## ACTIVITÉ & RÉSULTATS

### RATIOS RÉGLEMENTAIRES RESPECTÉS



### RATIOS RÉGLEMENTAIRES ET NIVEAU DES FONDS PROPRES

- Les fonds propres nets de l'UIB sont de **942,8 MTND\*** dont 821,4 MTND sur les Fonds Propres Nets de Base et 121,4 MTND sur les Fonds Propres Complémentaires.
- L'encours des risques nets encourus pondérés est composé des encours pondérés des risques de crédit, du risque opérationnel et du risque de marché en application de la circulaire BCT N°2018-06 du 05 juin 2018 « La nouvelle Norme d'adéquation des Fonds Propres ». En tenant compte des risques encourus totalisant 6 901 MTND à fin 2022 (dont 834,9 MTND au titre du risque opérationnel\*\*), le ratio de solvabilité est de **13,66%** vs 12,97% en 2021. Le ratio Tier one étant de **11,90%** vs 11,08% en 2021

\* Tenant compte d'une distribution de dividende de 16% de la valeur nominale de l'action

\*\* Circulaire BCT 2016-03

## ACTIVITÉ & RÉSULTATS

**BÉNÉFICE PAR  
ACTION**

**3,824 TND**

**DIVIDENDE PAR  
ACTION**

**0,8 TND**

**PER**

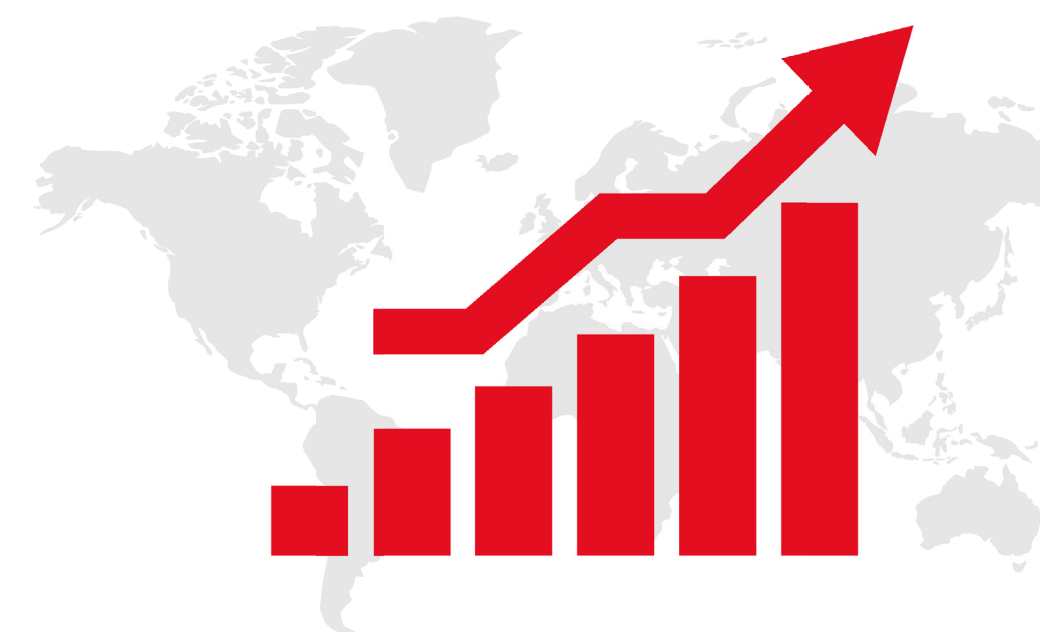
**5,9**

**P / B**

**0,9**

**DIV YIELD**

**3,3%**



## **CAPITALISATION BOURSIÈRE**

**Une capitalisation boursière multipliée par 6,6 sur  
15 ans (781,4 MTND vs 118,7 MTND en juin 2008).**



# **RÉSULTATS 2022**

## ACTIVITÉ & RÉSULTATS

### RESSOURCES ET EMPLOIS EN CROISSANCE, DES REVENUS EN HAUSSE ET DES CHARGES GÉNÉRALES D'EXPLOITATION MAÎTRISÉES

INDICATEURS D'ACTIVITÉ MTND		2021	▲ R21 – R20	2022	▲ R22 – R21	B 2023
	Dépôts de la clientèle	5 412,2	+5,4%	5 877,1	+8,6%	5 966
	Crédits à la clientèle	5 950,0	+2,0%	6 377,7	+7,2%	6 364
	Produit Net Bancaire	442,8	+10,1%	490,8	+10,8%	550,7
	Charges opératoires	238,5	+17,9% (b)	239,9	+0,6% (c)	257,4
	Coût Net du Risque (a)	45,7	- 35,3%	37,4	- 18,2%	38,1
	Coefficient d'exploitation	53,9%	+ 3,6 pts	48,9%	- 5,0 pts	46,7%

(a) Coût Net du Risque y compris le CNR sur le Portefeuille Investissement

(b) +10% hors l'impact de l'ajustement du stock de provisions au titre de l'IFC

(c) +7,8% hors l'impact de l'ajustement du stock de provisions au titre de l'IFC

## ACTIVITÉ & RÉSULTATS

### RESSOURCES ET EMPLOIS EN CROISSANCE, DES REVENUS EN HAUSSE ET DES CHARGES GÉNÉRALES D'EXPLOITATION MAÎTRISÉES

RÉSULTAT MTND		2021	▲ R21 – R20	2022	▲ R22 – R21	B 2023
	Résultat Brut d'Exploitation	204,6	+ 2,3%*	251,3	+ 22,8%	293,7
	Résultat d'exploitation	159,0	+ 22,8%	213,9	+ 34,5%	255,6
	Résultat Avant Impôt & éléments extraordinaires	158,6	+ 22,4%	214,2	+ 35,0%	255,6
	Résultat net	81,4	+ 32%	132,2	+ 62,4%	162,1
	ROE	11,4%	+ 2 pts	16,6%	+ 5 pts	17,6%

\* +10,3% hors l'impact de l'ajustement du stock de provisions au titre de l'IFC

# **STRATÉGIE UIB**

---

## STRATÉGIE UIB

*L'UIB est entrée dans l'année 2022 avec des acquis mais aussi avec des points de fragilité qui invitent la Banque à (1) améliorer son agilité, (2) aiguïser ses avantages comparatifs dans les activités de la Banque de détail, (3) reprendre l'initiative dans la banque d'entreprises, (4) poursuivre ses programmes en matière d'optimisation, d'automatisation, de digitalisation, (5) améliorer la qualité de service à la clientèle et (6) poursuivre ses programmes en matière de formation et de valorisation du collectif des talents de la Banque.*

### NOTRE AMBITION À HORIZON 2025 ...

“ POUR FIGURER PARMIS LES **3 PREMIÈRES** BANQUES PRIVÉES TUNISIENNES D'ICI **2025** EN ÉTANT RECONNUE COMME UNE BANQUE **PROCHE** DE SES CLIENTS, **RASSURANTE** POUR SES PARTIES PRENANTES ET **OUVERTE** SUR SON ÉCOSYSTÈME, L'UIB DOIT TRAVAILLER SUR TROIS DIMENSIONS (SES CLIENTS, SON CAPITAL HUMAIN ET SON IMAGE). ”

## **AU SERVICE DE CETTE AMBITION, L'UIB POURSUIVRA LE DÉPLOIEMENT DE SA STRATÉGIE 2022-2025 EN FAVEUR DE :**

### **SES CLIENTS :**

- Être une banque relationnelle de référence sur le marché Retail tunisien, proche de ses clients, choisie pour sa qualité de service, l'engagement de ses équipes, la transparence de son offre et de ses tarifs et la facilité de ses outils digitaux ;
- Être une banque locale reconnue par les entreprises tunisiennes, et ce, en nous appuyant sur le groupe Société Générale pour les accompagner dans leur croissance domestique, vers l'Europe et vers l'Afrique ;
- Jouer pleinement notre rôle d'intermédiation dépôts-crédits dans l'économie par un meilleur équilibre Corporate-Retail et Essentiels-Premium afin de contribuer tout autant au soutien de l'offre que celui de la demande ;
- Proposer les meilleurs produits et services à nos clients en exploitant pleinement les synergies d'outils avec le Groupe SG, en retenant les solutions bancaires les plus robustes et en nouant des partenariats de distribution avec des startups (BaaP) et de production avec des commerçants non bancaires (BaaS).

### **SON CAPITAL HUMAIN :**

- Développer la formation en cohérence avec les orientations stratégiques de la banque, en décentralisant les formations au plus près de l'apprenant et en développant les outils d'apprentissage en continu ;
- Renforcer l'employabilité des collaborateurs tout au long de leur vie professionnelle en améliorant la visibilité des parcours de carrière et en les préparant aux métiers de demain (Gestion Prévisionnelle des Emplois et des Compétences GPEC) ;
- Repérer, valoriser et promouvoir les talents afin de préparer la relève managériale autour des valeurs de la banque : esprit d'équipe, innovation, responsabilité, engagement ;
- Consolider l'attractivité de l'UIB pour les candidats au recrutement et la fierté d'appartenance pour les collaborateurs.

### **SON IMAGE :**

- Mieux communiquer en interne et en externe sur nos forces et atouts dans le palmarès des banques tunisiennes, ainsi que sur nos engagements de responsabilité sociétale et environnementale, au service de l'économie et de la société tunisienne ;
- Renforcer notre culture d'entreprise de banque plus chaleureuse, plus généreuse, mieux organisée et plus audacieuse ;
- Entretenir et renforcer la confiance de nos parties prenantes, clients, collaborateurs, actionnaires et régulateurs en appliquant les meilleurs standards dans nos traitements et en renouvelant les prix, labels et certifications qui attestent de notre professionnalisme, de notre robustesse informatique, de notre solidité financière et de notre conformité réglementaire.

# OBJECTIFS STRATÉGIQUES

## SOLIDITÉ DU BILAN

Un bilan solide et une gestion optimale en matière d'allocation du capital

- Maintenir un ratio de solvabilité supérieur à 11% et un ratio Tier One supérieur à 8%
- Maintenir un ratio de liquidité supérieur à 100%
- Maintenir un ratio Crédits/Dépôts inférieur à 120%

## UN SOCLE DE RENTABILITÉ SAIN ET DURABLE

Pérennisation de la rentabilité

- Continuer à observer une stricte discipline en matière de frais de gestion (avec un coefficient cible de 45% à horizon 2025) et de gestion des risques de marchés et de crédits avec un coût de 50 Bps en moyenne, un taux d'actifs classés à 7% et un taux de couverture à 78%
- Maintenir un objectif de ROE d'au moins 15% à horizon 2025



**Développement sain, rentable et conforme du business & solidité du bilan.**



## DÉVELOPPEMENT CONFORME DU BUSINESS & RENFORCEMENT DE NOS CAPACITÉS DE REBOND

Développement conforme avec maintien de position de leader sur le marché des particuliers et augmentation des PDM sur les autres marchés

- Atteindre des parts de marché plus significatives sur l'ensemble des sous-segments Corporate à fort potentiel (éducation, santé, relocalisation des chaînes de valeur, ...)
- Accroître la transformation des opportunités en matière de financements structurés
- Soutenir le secteur de la microfinance
- Accroître les financements verts / transition énergétique et les financements dans les secteurs de l'économie de la vie
- Promouvoir le capital risque via la filiale «International Sicar»
- Consolider notre position de leader sur le marché des particuliers (Clientèle Premium)

# AXES

## 1. RELATION CLIENT

**Ambition 2025** : Un dispositif Retail plus proactif, facilitant l'accès au crédit et à l'expertise, enrichi par de nouvelles offres et combinant le meilleur du digital et de l'humain.

### RÉÉQUILIBRAGE DU BUSINESS MODÈLE RETAIL

- Renforcer notre efficacité commerciale sur les essentiels;
- Accélérer le développement sur les premiums et les professionnels;

### TRAJECTOIRE OPÉRATIONNELLE PÉRENNE

- Améliorer la satisfaction client et l'image de marque de manière pérenne;
- Faire évoluer les usages, automatiser les parcours clients et collaborateurs et sortir des sentiers battus;

### INNOVATION ET RSE

- Se différencier sur le marché à travers une démarche visionnaire en termes d'innovation et de RSE.

## 2. RELATION CLIENT CORPORATE

**Ambition 2025** : Devenir une banque de référence pour nos clients GE, Emerging Leaders et Multinationales tant sur les investissements que le bas de bilan et les flux et nous diversifier vers les PME/ Entreprises de Taille Intermédiaire.

### COVERAGE

- Augmenter nos parts de marché sur les secteurs d'avenir pour lesquels nous avons de l'appétit au risque;
- Renforcer notre position auprès des clients GE, Emerging Leaders et Entreprises de Taille Intermédiaire en développant nos encours de crédit et nos commissions tout en maîtrisant nos RWA ;
- Relancer la prospection des Multinationales à fort potentiel de dépôt et de flux dans les secteurs cibles, en synergie avec la BDD pour capter leurs salariés;
- Enrichir notre offre sur les produits

à valeur ajoutée : financements structurés, leasing, factoring, prévoyance collective et épargne retraite collective;

- Se positionner en acteur de référence sur les enjeux RSE à travers l'accompagnement de la transition énergétique et environnementale;
- Maintenir une démarche d'amélioration continue de la qualité de service et de la satisfaction client.

### PAIEMENTS

- Accroître les flux;
- Développer les synergies entre les métiers monétique et transaction banking.

### SALLE DES MARCHÉS

- Elargir l'offre par le lancement de nouveaux produits;
- Renforcer la synergie Trade/Change;
- Renforcer la proactivité avec les commerciaux pour le développement de l'activité change.



# AXES

## 3. EFFICACITÉ OPÉRATIONNELLE / VOLETS MÉTIERS

**Ambition 2025** : Tirer pleinement parti de la modernisation du CBS et de l'industrialisation des processus pour améliorer la qualité de service et la maîtrise des risques opérationnels.

- Poursuivre le déploiement d'un socle IT à la pointe et développer les capacités DATA;
- Poursuivre le programme d'efficacité opérationnelle s'appuyant sur les briques digitales au service de nos clients;
- Poursuivre le déploiement d'une organisation Agile pour améliorer le Time-to-Market;
- Poursuivre la sécurisation du dispositif au service des stratégies de développement.

## 4. EFFICACITÉ OPÉRATIONNELLE / VOLETS RÉGLEMENTAIRES

**Ambition 2025** : Maintenir les meilleurs standards de solidité financière, de sécurité informatique et de conformité réglementaire et mener à bien les nouveaux projets IFRS et NPL.

- Consolider le respect des standards en matière de solidité financière et de conformité réglementaire : à travers le renouvellement des labels et des certifications obtenus (AML 30000, MSI 20000);
- Se préparer à l'adoption des normes IFRS afin de répondre aux exigences du régulateur et rassurer nos clients en tant que banque réactive et à la pointe sur les sujets réglementaires;
- Respecter les échéances fixées par la Circulaire BCT 2022-01 sur le dispositif de prévention et de résolution des créances non performantes.

## 5. DÉVELOPPEMENT DU CAPITAL HUMAIN

**Ambition 2025** : Renforcer l'engagement des équipes en investissant dans la formation, les parcours de carrière, l'environnement de travail, la reconnaissance et la culture d'entreprise

- Développement de l'expertise des collaborateurs;
- Développement de l'engagement collaborateur;
- Amélioration de la qualité de vie au travail;
- Promotion de la marque employeur;
- Digitalisation des processus RH.

## 6. ANTICIPER LES TENDANCES À LONG TERME (RSE, INDUSTRIE, INNOVATION)

**Ambition 2025** : Obtenir une reconnaissance externe de notre démarche RSE à horizon 2025

- Être un acteur précurseur sur les enjeux RSE et en matière de transition énergétique de nos clients en se basant sur l'expertise du groupe Société Générale;
- Conseiller et financer les grands projets industriels et d'infrastructure publics et privés;
- Jouer pleinement le rôle de moteur de l'innovation notamment dans le domaine des fintech et des startups et développer des innovations de rupture dans le marché bancaire (BaaS et BaaP).

# **DÉVELOPPEMENT DU CAPITAL HUMAIN**

---

## RESSOURCES HUMAINES : CHIFFRES CLÉS



EFFECTIF  
31/12/2022

**1 457**



FEMMES - HOMMES

**61 % - 39 %**



DIPLÔMÉS DE  
L'ENSEIGNEMENT SUPÉRIEUR

**73 %**



ÂGE  
MOYEN

**40 ANS**



ANCIENNETÉ  
MOYENNE

**14 ANS**



TAUX  
D'ENCADREMENT

**95 %**



NOMBRE  
D'INGENIEURS

**69**



COLLABORATEURS FILIÈRE  
COMMERCIALE (PBDD & PEBFI)

**61 %**



TOTAL  
RECRUTEMENTS

**46**



TOTAL  
DÉPARTS

**88**



REPRÉSENTATIVITÉ AU NIVEAU DU CODIR & COMEX  
FEMMES-HOMMES

**50% - 50%**



MOBILITÉ  
GÉOGRAPHIQUE

**53**



MOBILITÉ FONCTIONNELLE

(évolution de carrière / changement de poste)

**111**

## RESSOURCES HUMAINES : RECRUTEMENT & GESTION DES CARRIÈRES

- Finalisation des prérequis RH en lien avec la mise en place de la Gestion Prévisionnelle des Emplois et des Compétences avec pour objectifs de définir les parcours de carrières et les passerelles entre les différents métiers de la banque.
- Lancement de la phase d'identification des principales compétences clés pour un groupe de métiers (action pilote) dans le cadre du projet ACE (Appétence, compétence et expériences).
- Finalisation du portail externe du projet E-recrutement (mise en production en 2023) destiné à automatiser le processus de recrutement (de bout en bout) et d'optimiser la démarche de dépôt et de tri des candidatures.
- Mise en production du projet workflow intégration (déploiement effectif prévu en 2023) qui permettra d'automatiser les flux d'informations relatives à l'arrivée de la nouvelle recrue (prise de fonction, formation, évaluation, ...).
- Lancement d'un programme de communication RH et de sensibilisation sur des thématiques RH (santé au travail, droits aux congés, ...).

**132****DIPLÔMÉS PARTICIPANTS  
AUX CONCOURS EXTERNES****8****PARTENARIATS UNIVERSITÉS**IHEC Tunis, ISG Tunis, ISG Sousse,  
ISG Bizerte, EPT, ENIT / INSAT /Tunis  
Dauphine**206****ENTRETIENS DE CARRIÈRES**

## RESSOURCES HUMAINES : FORMATION

### CHIFFRES CLÉS

**976**

**Collaborateurs**

*ayant suivi au moins 1 formation  
dans l'année*

**27 693**

**Heures de formation dispensées**

*(moyenne de 19 H de formation /  
collaborateur)*

**1 384**

**Collaborateurs**

*ayant suivi au moins une formation en ligne*

### FORMATIONS DIPLÔMANTES

**19**

**Inscriptions aux Masters**

**14**

**Inscriptions aux cours bancaires ITB**

## NOTRE VISION

1. Renforcer le développement des compétences métiers
2. Soutenir la transformation des métiers dans une démarche qualité
3. Poursuivre le développement de la culture managériale
4. Développer l'engagement des collaborateurs
5. Favoriser le transfert des compétences en lien avec la digitalisation
6. Renforcer le développement de la culture Risque & Conformité

## RESSOURCES HUMAINES : FORMATION

### AGILITÉ

- Mise en place d'un programme d'accompagnement et de coaching Agile pour les collaborateurs impliqués dans les projets de la banque
- Dispensation de sessions de formation Agile SCRUM au profit des collaborateurs des différents métiers
- Préparation d'une certification AGILE pour un 1<sup>er</sup> groupe de collaborateurs ( en collaboration avec le Groupe Société Générale)

### CAP AFRIQUE

- 54 collaborateurs ayant finalisé le parcours CAP AFRIQUE ( test de positionnement + autoformation + test de validation + session présentielle)

### PARCOURS MÉTIER

- Parcours BDD : Révision des principaux cursus métiers Retail afin de les adapter à la nouvelle stratégie
- Parcours OPE: 2 cursus métiers OPE déjà déployés
- Parcours Risques: 1 parcours pilote dispensé en faveur des analystes risques a été initié en 2022 en prévision d'un déploiement généralisé en 2023
- Mise en place d'une évaluation systématique des acquis au bout de chaque formation

## RESSOURCES HUMAINES : FORMATION

# ENJEUX STRATÉGIQUES

*Redéfinir le dispositif de formation et le faire évoluer vers un programme hybride (combinaison d'activités d'apprentissage offertes en présentiel, en temps réel et à distance) qui s'appuie notamment sur les managers et sur un tutorat qui accompagne la montée en compétence du collaborateur tout au long de son parcours professionnel.*

“  
|

”  
|

*Renforcer le rôle de l'accompagnement managérial régional : Mise en contribution des Directeurs de Développement Commercial, leurs adjoints et les Chargés du Développement Commercial dans l'animation des actions de formation.*

*Renforcer la synergie avec la Gestion de Carrière afin de proposer des parcours de formations en phase avec les orientations stratégiques de la banque et les attentes des collaborateurs en prévision du déploiement de la GPEC.*

“  
|

”  
|

*Généraliser les formations métiers qualifiantes.*

# **RESPONSABILITÉ SOCIÉTALE & ENVIRONNEMENTALE**

---



## ACTIVITÉS 2022 : ÉDUCATION ET RENFORCEMENT DE L'USAGE DU DIGITAL

### MAISON DIGITALE

L'ASSOCIATION DES PARENTS ET AMIS DES HANDICAPÉS TUNISIENS -  
BOUCHAMA

#### ÉDUCATION

MAISON DIGITALE  
BOUCHAMA

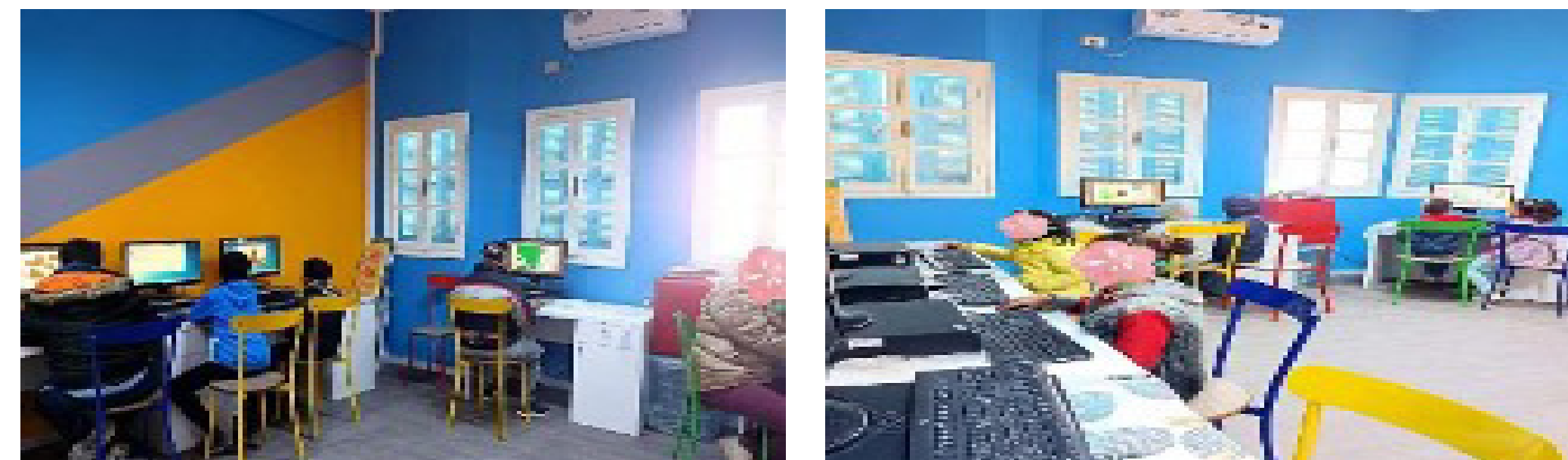
**BUDGET**  
21 574 DT \*

**BÉNÉFICIAIRES**  
45 ENFANTS

MAISON DIGITALE  
AIN DRAHEM

**PARTENAIRE**  
APAHT

Dans le cadre de la contribution à la prévention de l'isolement et de l'exclusion numérique et à la promotion de l'accès des communautés fragilisées à l'univers des innovations scientifiques et technologiques la Fondation Solidarité & Innovation a répondu au besoin exprimé par l'Association des Parents et Amis des Handicapés Tunisiens - Filière de Bouchama, d'aménager un espace dédié, l'équiper en meubles et le doter d'équipements informatiques et technologiques indispensables à l'apprentissage des 45 enfants handicapés accueillis par l'association.



## ACTIVITÉS 2022 : ÉDUCATION ET RENFORCEMENT DE L'USAGE DU DIGITAL

### MAISON DIGITALE

#### ÉCOLE PRIMAIRE PLACE DE LA DÉLÉGATION AIN DRAHEM

## ÉDUCATION

MAISON DIGITALE  
BOUCHAMA

**BUDGET**  
8 837 DT

**BÉNÉFICIAIRES**  
450 ENFANTS

MAISON DIGITALE  
AIN DRAHEM

**PARTENAIRE**  
MINISTÈRE DE L'ÉDUCATION

L'école Place de la Délégation à Ain DRAHEM est une école fondée en 1 905 qui compte aujourd'hui 450 écoliers dont **10 enfants avec des besoins spécifiques**. Elle a été fermée en 2017 en raison d'un risque avéré d'effondrement. L'école a fait l'objet d'un aménagement par le Ministère de l'Education l'année écoulée et ce grâce aussi à la participation des parents d'élèves.

La Fondation Solidarité et Innovation apporte son soutien au Ministère de l'Education en créant la « Maison Digitale by UIB », un espace qui permettra l'accès des enfants à des outils informatiques et digitaux à même de favoriser leur intérêt pour l'univers digital et l'innovation.



مدرسة ساحة المعتمدية عين دراهم  
**Ecole Primaire Place de la Délégation Ain**

13 oct. 2017 · 🌐

تقرر غلق مدرسة ساحة المعتمدية وتوزيع تلاميذها على المعهد  
الغانوي بعين دراهم خوفا من انهيارها

Décision de fermeture de l'école en 2017 et l'affectation des écoliers au niveau du lycée de la région.

## ACTIVITÉS 2022 : ÉDUCATION ET RENFORCEMENT DE L'USAGE DU DIGITAL

### BIBLIOTHÈQUE BCHIRA MRAD ÉCOLE PRIMAIRE PLACE DE LA DÉLÉGATION AIN DRAHEM

#### ÉDUCATION

BIBLIOTHÈQUE BCHIRA  
MRAD

**BUDGET**  
3 313 DT

SALLE INFORMATIQUE  
ATAS

**BÉNÉFICIAIRES**  
450 ENFANTS

SALLE INFORMATIQUE  
AGIM

**PARTENAIRE**  
MINISTÈRE DE L'ÉDUCATION

La Fondation Solidarité & Innovation By UIB a appuyé l'action solidaire lancée par des acteurs de la société civile de la région de Ain Drahem de créer une bibliothèque qui a porté le nom de la militante tunisienne pour les droits de la femme au niveau de l'école primaire Place de la délégation.

Une bibliothèque spécialisée et riche de plus de 2 000 livres mis à la disposition des écoliers pour apprendre et prendre goût à la lecture.

Un espace de lecture-détente a été créé au niveau de la bibliothèque avec pour objectif de favoriser la lecture et de projeter des films documentaires qui seront suivis d'échanges et de témoignages d'expériences.

Lors de la cérémonie d'inauguration, une présentation qui retrace le parcours de la militante Bchira Mrad suivie d'un documentaire très rare (l'unique interview de la militante) ont permis aux écoliers de découvrir l'histoire de la première femme tunisienne à créer dans les années 1936 une organisation féminine et une exposition des photos de la militante commémorant l'emblème de l'émancipation féminine en Tunisie.

## ACTIVITÉS 2022 : ÉDUCATION ET RENFORCEMENT DE L'USAGE DU DIGITAL

### LABORATOIRE INFORMATIQUE ASSOCIATION TUNISIENNE D'AIDE AUX SOURDS – EL HAMMA

#### ÉDUCATION

BIBLIOTHÈQUE BCHIRA  
MRAD

**BUDGET**  
3 000 DT \*

SALLE INFORMATIQUE  
ATAS

**BÉNÉFICIAIRES**  
30 ENFANTS

SALLE INFORMATIQUE  
AGIM

**PARTENAIRE**  
AL KENDI

En partenariat avec l'Association El Kendi et dans le cadre de la contribution à la prévention de l'isolement et de l'exclusion numérique et à la promotion de l'accès des communautés fragilisées à l'univers des innovations scientifiques et technologiques la Fondation Solidarité & Innovation by UIB a apporté son soutien à l'Association Tunisienne d'Aide aux Sourds – El Hamma avec un don de 5 ordinateurs (dans le cadre d'un programme de réhabilitation de matériel informatique objet d'un don de l'UIB à la Fondation),

Ce don permettra à plus de 30 enfants de disposer des moyens nécessaires à leurs travaux de recherches favorisant ainsi leur créativité.



## ACTIVITÉS 2022 : ÉDUCATION ET RENFORCEMENT DE L'USAGE DU DIGITAL

### LABORATOIRE INFORMATIQUE ASSOCIATION GÉNÉRALE DES INSUFFISANTS MOTEURS - CHENINI

#### ÉDUCATION

BIBLIOTHÈQUE BCHIRA  
MRAD

**BUDGET**  
3 000 DT \*

SALLE INFORMATIQUE  
ATAS

**BÉNÉFICIAIRES**  
40 ENFANTS / ADULTES

SALLE INFORMATIQUE  
AGIM

**PARTENAIRE**  
AL KENDI

Dans le cadre de sa proximité avec les forces vives de la société civile et les associations citoyennes, en soutenant leurs efforts à destination des populations vulnérables, la Fondation Solidarité & Innovation By UIB a apporté son soutien à l'Association Générale des Insuffisants Moteurs – Chenini avec un don de 5 ordinateurs.

Cette association accompagne et accueille les enfants et les adultes touchés par un handicap moteur. Ce don fera bénéficier plus de 40 enfants & adultes.



## ACTIVITÉS 2022 : ÉDUCATION ET RENFORCEMENT DE L'USAGE DU DIGITAL

### LABORATOIRE INFORMATIQUE ÉCOLES PRIMAIRES À MARETH, LIMAWA ET GABES

#### ÉDUCATION

ÉCOLE PRIMAIRE SIDI  
SALEM MARETH

ÉCOLE PRIMAIRE EL  
RIYADA GABES

ÉCOLE PRIMAIRE  
LIMAWA GABES

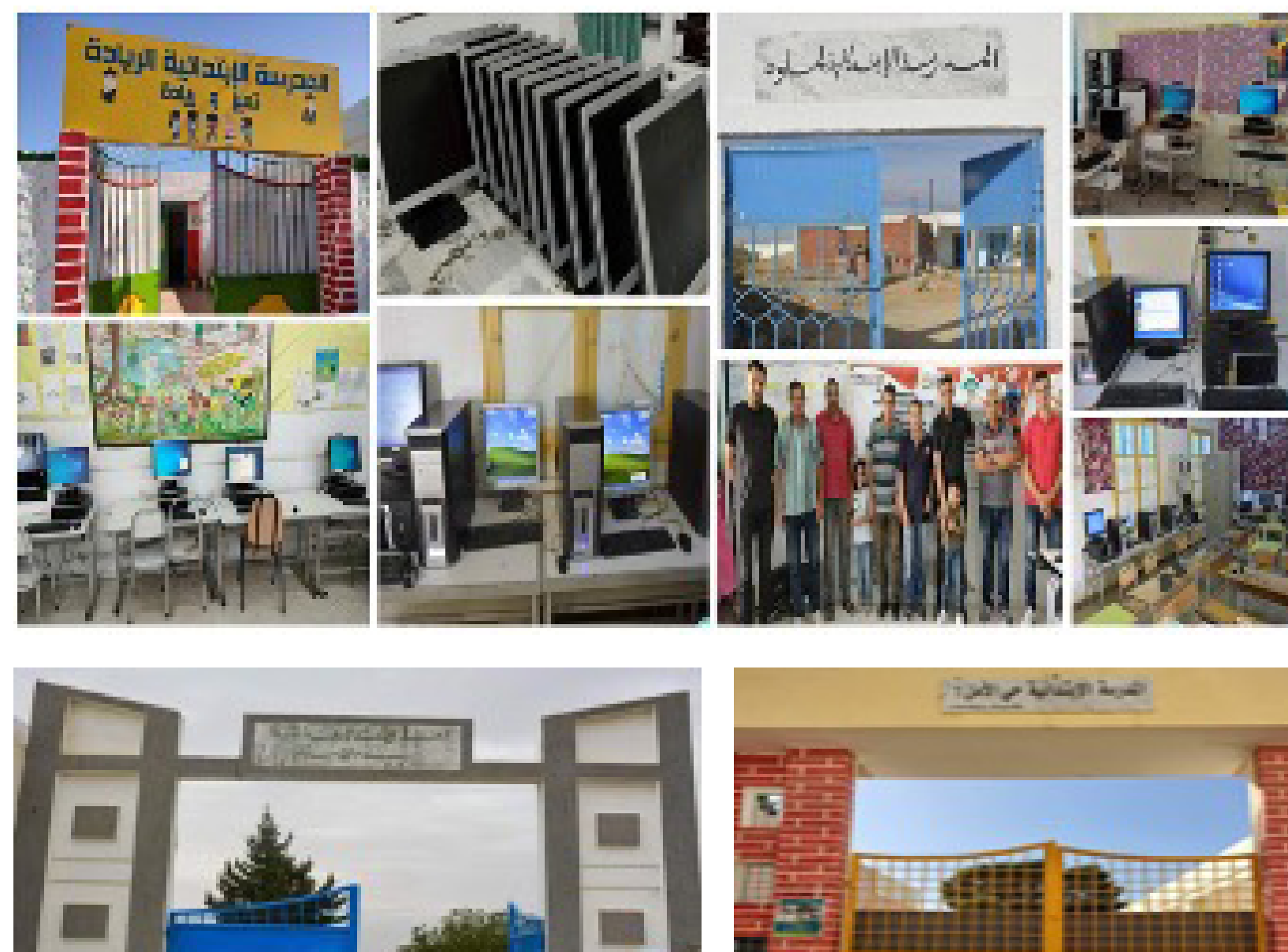
ÉCOLE PRIMAIRE CITÉ  
EL AMAL GABES

**BUDGET**  
9000 DT \*

**BÉNÉFICIAIRES**  
1400 ENFANTS

**PARTENAIRE**  
AL KENDI

Dans la poursuite de son engagement en faveur de la promotion du savoir et à l'amélioration des conditions de l'enseignement, la Fondation Solidarité & Innovation By UIB, a engagé une action de mise à niveau des laboratoires informatiques de 4 nouvelles écoles primaires de la région de Gabes. 15 PC ont été recyclés et proposés sous forme de dons en faveur des écoles permettant à plus de 1400 élèves de s'initier aux études de l'informatique dans des conditions meilleures.



## ACTIVITÉS 2022 : JEUNESSE ET INNOVATION

### LA TECHNOLOGIE AU SERVICE DES SOURDS

ACADÉMIE SPORTIVE ET EDUCATIVE DES SOURDS DE TUNIS

#### INNOVATION

JOURNÉE  
MONDIALE DE  
LA LANGUE DES  
SIGNES

#### BUDGET

2 236 DT

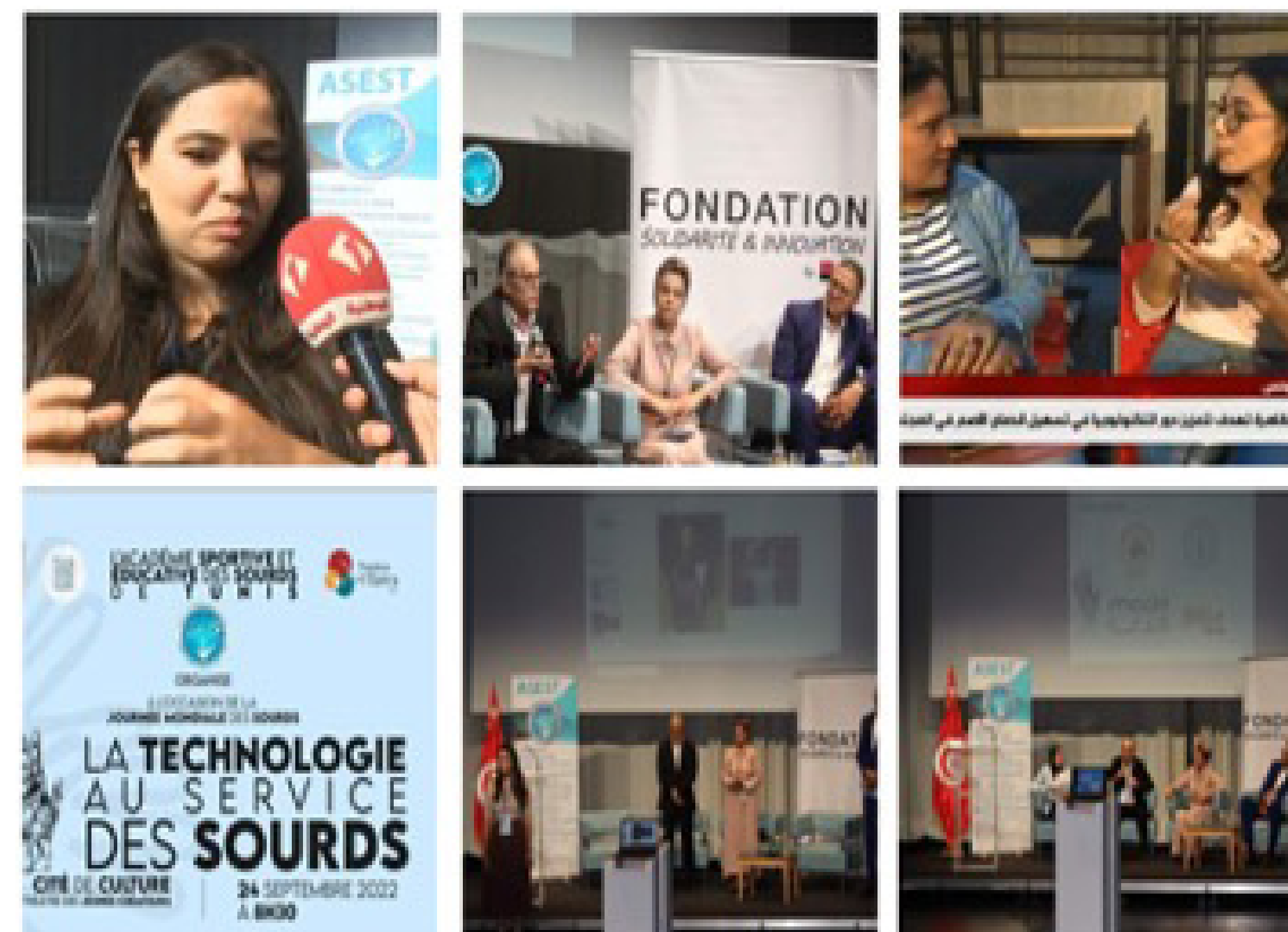
#### PARTICIPANTS

60

#### PARTENAIRE

ASEST

À l'occasion de la Journée Mondiale de la langue des signes, la Fondation Solidarité & Innovation By UIB, a organisé sur l'initiative de l'Académie Sportive et Éducative des Sourds de Tunis un panel qui s'est déroulé à la cité de la culture de Tunis sur le thème de « La Technologie au service des sourds ». Cet événement était l'occasion de présenter les dernières technologies d'aide à la correction auditive grâce à l'intervention de différents spécialistes. L'événement a été couvert par différents médias notamment la Télé nationale.



## ACTIVITÉS 2022 : SOLIDARITÉ ET SYNERGIE

### LABORATOIRE INFORMATIQUE

CENTRE DE JEUNESSE - BOUCHAMA

#### SOLIDARITÉ

CENTRE DE  
JEUNESSE DE  
BOUCHAMA

#### BUDGET

2 234 DT

#### BÉNÉFICIAIRES

50 ENFANTS

#### PARTENAIRE

AL KENDI

Dans le cadre du suivi des projets réalisés et suite à une demande du Centre de Jeunesse – Bouchama, un don a été fait et a servi à équiper l'espace déjà aménagé en 2021, d'une climatisation afin d'offrir aux enfants du centre les meilleures conditions d'apprentissage.

Ce centre, rattaché au Ministère de la jeunesse et des sports, au cœur de la région de Bouchama accueille plus de 50 enfants de la région et constitue le seul centre de divertissement . Une affluence hebdomadaire est estimée à 50 jeunes de la région (notamment durant les vacances).





## ACTIVITÉS 2022 : SOLIDARITÉ ET SYNERGIE

### FOURNITURES SCOLAIRES

ECOLE PRIMAIRE RMILA - FERNANA

#### SOLIDARITÉ

ECOLE PRIMAIRE  
RMILA

#### BUDGET

7 469 DT

#### BÉNÉFICIAIRES

360 ENFANTS

#### PARTENAIRE

PARTENAIRES SOCIAUX

L'UIB à travers les actions de ses Fondations, l'engagement exemplaire de ses partenaires sociaux et de son personnel, n'a pas cessé de renforcer sa proximité avec les forces vives de la société civile et les associations citoyennes, en soutenant leurs efforts à destination des populations vulnérables, notamment les enfants, dans un objectif d'égalité des chances et d'insertion. Dans ce cadre, la Fondation Solidarité & Innovation By UIB, appuie l'initiative du Syndicat de base de l'UIB, visant à soutenir plus de 360 élèves de l'école primaire RMILA Oued Ghrib - Délégation de Fernana avec la distribution de fournitures scolaires à l'occasion de la rentrée scolaire 2022.



## ACTIVITÉS 2022 : SOLIDARITÉ ET SYNERGIE

### JOURNÉE MONDIALE DE LUTTE CONTRE LE CANCER DU SEIN VILLAGE D'ENFANTS SOS GAMMARTH

#### SOLIDARITÉ

ATESOS

**BÉNÉFICIAIRES**  
15 MAMANS SOS

**PARTENAIRE**  
FÉMININ BY UIB

Poursuivant son engagement en faveur de la femme et dans la continuité de ses activités de sensibilisation des femmes au dépistage du cancer du sein, l'Association Féminin By UIB en collaboration avec la Fondation Solidarité & Innovation By UIB a organisé le 28 octobre 2022 une journée de sensibilisation contre le cancer du sein. Cette journée a été animée par Dr Chokri Azzouz dans les locaux village SOS Gammarth avec la présence d'une trentaine de femmes maman SOS et suivie d'une journée de consultation donnant lieu à des explorations au bénéfice de 10 femmes (frottis) et mammographies (quatre femmes).

**FONDATION**  
SOLIDARITÉ & INNOVATION  
by  UIB

**Féminin**  
by  UIB



## ACTIVITÉS 2022 : OUVERTURE SUR L'EXTÉRIEUR & PARTICIPATION ÉVÈNEMENT

### CÉRÉMONIE DES LAURÉATS DES VILLAGES SOS PROTECTION DES DROITS DES ENFANTS EN TUNISIE

#### ÉVÈNEMENT

CÉRÉMONIE DES  
LAURÉATS DES  
VILLAGES D'ENFANTS  
SOS

**BUDGET**  
19 200 DT

**PARTENAIRE**  
ATVESOS

Depuis quatre décennies, SOS Villages d'Enfants en Tunisie œuvre à redonner du sourire à des milliers d'enfants et jeunes en leur apportant tout le soutien dont ils ont besoin dans un environnement familial chaleureux. Pour la rentrée scolaire 2022-2023, et sous l'égide du Ministère de la Famille, de la Femme, de l'Enfance et des Personnes Âgées, la Fondation Solidarité & Innovation By UIB a apporté son soutien à ATVESOS en prenant en charge les cadeaux offerts aux lauréats des 4 villages soit: des Livrets d'épargne de 1000 DT, de 500 DT (pour les jeunes) et des jouets / livres pour la petite enfance. La cérémonie s'est déroulée en présence de la Ministre de tutelle.



# **TROPHÉES & CERTIFICATION**

---

## PRIX & CERTIFICATIONS

### Confirmation de la certification MSI 20000 au titre de l'année 2022



**L'UIB CONFIRME SA SOLIDITÉ ET SA PERFORMANCE FINANCIÈRE**

Après l'obtention de la certification MSI 20000 pour la 4<sup>ème</sup> fois




Après avoir obtenu la certification MSI 20000 en 2015, 2018 et en 2021, l'Union Internationale de Banques s'est vue confirmer, la certification MSI 20000 par l'organisme COFICERT – CFC, assurant que la banque continue à répondre aux exigences de la certification octroyée.

La confirmation de cette certification, sur la base des modèles d'analyse et du protocole d'évaluation de l'organisation MSI sur le référentiel MSI 20000®, vient asseoir la solidité financière de l'UIB et sa résilience pour bénéficier d'une confiance accrue auprès de ses clients et ses actionnaires.

## PRIX & CERTIFICATIONS

### UIB certifiée PCI-DSS Pour la 5ème année consécutive



*L'Union Internationale de Banques (UIB) est certifiée, pour la cinquième année consécutive, PCI - DSS (Payment Card Industry - Data Security Standard). L'UIB se conforme, depuis 2018, à un standard international – édicté par les systèmes Visa, Mastercard, American Express, JCB et Discover – en matière de fiabilité, d'assurance et de sécurité des supports, données et processus monétiques.*

*Cette procédure de labellisation de l'UIB est de nature à renforcer la confiance de ses clients en sa capacité à respecter les normes et les exigences internationales et à garantir une protection maximale de leurs données et de leurs cartes de paiement (traitement, transport, stockage de données...). Cette (re) certification dénote, une fois de plus, de la dynamique de progrès et de sécurisation du dispositif monétique de l'UIB en impliquant l'ensemble de ses acteurs internes et parties prenantes.*

## PRIX & CERTIFICATIONS

### UIB certifiée ISO/IEC 27001:2013 activité SGSS



### L'UIB CONFIRME SON RESPECT DES NORMES ET EXIGENCES INTERNATIONALES

Après l'obtention de la norme ISO/IEC 27001:2013 activité SGSS



L'Union Internationale de Banques (UIB) a obtenu la certification ISO/IEC 27001:2013 activité SGSS, prouvant ainsi que son système de management de la sécurité de l'information (SMSI) répond parfaitement aux exigences de ce standard international. Rappelant que l'Organisation Internationale de Normalisation (ISO) - propriétaire de la norme ISO/IEC 27001 - est un réseau comprenant plus de 160 pays réunissant des experts qui mettent en commun leurs connaissances pour élaborer des normes internationales en sécurité, qualité et environnement. Norme internationale la plus largement répandue en matière de sécurité de l'information, ISO 27001 est la première certification en Tunisie sur le périmètre dépositaire local pour les investisseurs institutionnels étrangers.

Entrainant une réévaluation régulière des risques tout en permettant une amélioration continue, cette certification, reconnue internationalement, garantit la mise en œuvre d'un système de management et de mesures de sécurité organisationnelles et techniques. Grâce au respect des normes et des exigences internationales, cette procédure de labellisation de l'UIB est de nature à renforcer la confiance de ses clients en sa capacité à garantir une sécurité maximale de ses transactions. Aussi, ce jalon permet à l'UIB de continuer à inscrire sa démarche dans une perspective dynamique de progrès et de sécurisation de son système de management en impliquant l'ensemble de ses acteurs internes et parties prenantes.

## PRIX & CERTIFICATIONS

### Prix efficacité environnementale



**2 217 734 FEUILLES DE PAPIER PAR AN**  
**RÉDUCTION DE 11 089 KG DE CO<sub>2</sub> PAR AN**



*L'environnement est l'un des enjeux clés auxquels Société Générale contribue activement depuis des années. Notre dispositif de « taxe carbone interne » s'inscrit dans cette ambition volontariste. Enrichi au fil des ans, ce programme vertueux repose sur un mécanisme innovant à double incitation : chaque année une taxe carbone est collectée auprès des entités du Groupe en fonction de leurs émissions de CO<sub>2</sub> puis redistribuée pour récompenser les meilleures initiatives d'efficacité environnementale lancées par les collaborateurs. Depuis Mai 2020, l'UIB offre à ses clients une solution sécurisée et un espace dédié sur leur site internet permettant un accès facile à leur e-relevés, qui leur sont également envoyés par courrier électronique. Ces relevés électroniques ont le même format, les mêmes informations et la même valeur juridique que les relevés papier traditionnels. Disponibles gratuitement, ils sont faciles à télécharger et à sauvegarder et permettent d'économiser la consommation du papier et l'émission du CO<sub>2</sub>. L'UIB a ainsi remporté le 1er prix de l'édition 2021 organisée en 2022 dans la catégorie consommation papier avec la mise en place de la dématérialisation des relevés de comptes.*



## PRIX & CERTIFICATIONS

### Best Bank Provider – 22ème Edition

L'UNION INTERNATIONALE  
DE BANQUES

MEILLEURE BANQUE POUR  
LE TRADE EN TUNISIE - 2022



*L'Union Internationale de Banques est récompensée, par le magazine spécialisé de renommée mondiale « Global Finance », comme Meilleure Banque de Financement du Commerce International en Tunisie à l'occasion de la 22<sup>ème</sup> édition annuelle des prix World's Best Trade Finance Providers organisée par Global Finance.*

*Société Générale a remporté sept distinctions à l'occasion de la 22<sup>ème</sup> édition annuelle des prix World's Best Trade Finance Providers organisée par Global Finance. Le comité de rédaction de Global Finance a sélectionné les meilleurs fournisseurs de financement du commerce international et ce, sur la base du volume des transactions, de l'étendue de la couverture mondiale, du service client, de la compétitivité des prix et de l'innovation technologique.*

## PRIX & CERTIFICATIONS

### BANK OF THE YEAR

#### VOUS SATISFAIRE EST NOTRE PRIORITÉ

L'UIB a été désignée  
**Bank of the Year 2022 - Tunisia**  
par le prestigieux magazine international *The Banker*



L'Union Internationale de Banques (UIB) a été couronnée « Bank of the year 2022 – Tunisia » lors de la cérémonie annuelle des awards décernés par le magazine international « The Banker » édité par le Financial Times. Les awards « Bank of the Year » sont attribués chaque année par un jury prestigieux de spécialistes pour honorer les meilleurs acteurs du secteur bancaire dans le monde. Le processus de sélection se base sur l'examen des éléments de performance financière durant les trois dernières années, les stratégies adoptées sur les différents marchés, les principales initiatives et projets technologiques mis en œuvre, l'amélioration du service à la clientèle, la diversité des politiques de responsabilité sociale et d'inclusion financière...

## PRIX & CERTIFICATIONS

### UIB certifiée Cash Management « Market Leader »



**L'UIB LAURÉATE DU PRIX  
EUROMONEY CASH  
MANAGEMENT « MARKET  
LEADER » 2022**

Pour l'expertise et la qualité  
de ses produits et services  
dans ce domaine



L'UIB se distingue encore cette année comme une banque de référence dans le domaine du cash management. L'Union Internationale de Banques (UIB) a obtenu le prix Cash Management « Market Leader », prouvant ainsi la place qu'occupe la Banque en cash management auprès de ses clients dans le paysage bancaire tunisien en terme de (1) solidité des process, (2) de fiabilité des produits et (3) de leadership dans le « Global Transaction banking ».

À rappeler que depuis 30 ans, Euromoney évalue les principales institutions financières mondiales à l'aide de données de performance, d'enquêtes et de récompenses du secteur. Le programme annuel des Awards, qui a été créé en 1992, attire plus de 2 000 soumissions de plus de 500 des plus grandes banques mondiales dans 113 pays et reconnaît l'excellence dans différentes catégories que ce soit au niveau mondial, régional qu'individuel. Grâce au respect des normes et des exigences internationales de ce prix, l'UIB renforce la confiance de ses clients et continue à inscrire sa démarche dans une perspective dynamique de progrès, de fiabilité et de solidité des process en impliquant l'ensemble de ses acteurs internes et parties prenantes. Ceci, grâce à un travail de proximité des experts métier, avec l'ensemble des clients au quotidien, sur l'ensemble des zones géographiques.

# **ÉTATS FINANCIERS INDIVIDUELS POUR L'EXERCICE CLOS AU 31 DÉCEMBRE 2022**

---

# RÉSULTATS FINANCIERS AU 31/12/2022

## BILAN ARRÊTÉ AU 31 DÉCEMBRE 2022

(Unité : en milliers de Dinars)

	NOTES	31 DÉCEMBRE 2022	31 DÉCEMBRE 2021
<b>ACTIF</b>			
AC1	Caisse et avoirs auprès de la BCT, CCP et TGT	95 996	242 692
AC2	Créances sur les établissements bancaires et financiers	142 225	92 841
AC3	Créances sur la clientèle	6 377 728	5 949 975
AC4	Portefeuille-titres commercial	93 236	28 870
AC5	Portefeuille d'investissement	364 508	340 707
AC6	Valeurs immobilisées	67 401	65 328
AC7	Autres actifs	66 090	57 353
<b>TOTAL ACTIFS</b>		<b>7 207 184</b>	<b>6 777 766</b>
<b>PASSIF</b>			
PA1	Banque Centrale et CCP	-	6
PA2	Dépôts et avoirs des établissements bancaires et financiers	5 800	67 623
PA3	Dépôts et avoirs de la clientèle	5 877 115	5 412 190
PA4	Emprunts et ressources spéciales	252 962	329 416
PA5	Autres passifs	220 730	226 025
<b>TOTAL PASSIFS</b>		<b>6 356 607</b>	<b>6 035 260</b>
<b>CAPITAUX PROPRES</b>			
CP1	Capital	172 800	172 800
CP2	Réserves	543 262	481 783
CP5	Résultats reportés	2 343	6 554
CP6	Résultat de l'exercice	132 172	81 369
<b>TOTAL CAPITAUX PROPRES</b>		<b>850 577</b>	<b>742 506</b>
<b>TOTAL CAPITAUX PROPRES ET PASSIFS</b>		<b>7 207 184</b>	<b>6 777 766</b>

## RÉSULTATS FINANCIERS AU 31/12/2022

### ÉTAT DES ENGAGEMENTS HORS BILAN ARRÊTÉ AU 31 DÉCEMBRE 2022

(Unité : en milliers de Dinars)

	NOTES	31 DÉCEMBRE 2022	31 DÉCEMBRE 2021
HB1–Cautions , avals et autres garanties donnés :	15	695 894	629 385
HB2–Crédits documentaires	16	397 751	391 535
HB3–Actifs donnés en garantie		0	0
<b>TOTAL PASSIFS EVENTUELS</b>		<b>1 093 645</b>	<b>1 020 920</b>
<b>ENGAGEMENTS DONNÉS</b>			
HB4–Engagements de financements donnés	17	185 365	217 138
HB5–Engagements sur titres		7 350	7 350
<b>TOTAL ENGAGEMENTS DONNES</b>		<b>192 715</b>	<b>224 488</b>
<b>ENGAGEMENTS REÇUS</b>			
HB6–Engagements de financement reçus		0	0
HB7–Garanties reçues	18	2 392 032	2 000 200

# RÉSULTATS FINANCIERS AU 31/12/2022

## ÉTAT DE RÉSULTAT PÉRIODE DU 1<sup>ER</sup> JANVIER AU 31 DÉCEMBRE 2022

(Unité : en milliers de Dinars)

	NOTES	DU 1 <sup>ER</sup> JANVIER AU 31 DÉCEMBRE 2022	DU 1 <sup>ER</sup> JANVIER AU 31 DÉCEMBRE 2021
<b>PRODUITS D'EXPLOITATION BANCAIRE</b>			
PR1	Intérêts et revenus assimilés	540 473	488 689
PR2	Commissions (en produits)	157 455	147 378
PR3	Gains sur portefeuille-titres commercial et opérations financières	37 236	26 446
PR4	Revenus du portefeuille d'investissement	27 700	23 899
<b>Total des produits d'exploitation bancaire</b>		<b>762 864</b>	<b>686 412</b>
<b>CHARGES D'EXPLOITATION BANCAIRE</b>			
CH1	Intérêts courus et charges assimilées	(264 168)	(236 937)
CH2	Commissions encourues	(7 846)	(6 648)
<b>Total charges d'exploitation bancaire</b>		<b>(272 014)</b>	<b>(243 585)</b>
<b>PRODUIT NET BANCAIRE</b>		<b>490 850</b>	<b>442 827</b>
PR5-CH4	Dotations aux provisions et résultat des corrections de valeurs sur créances, hors bilan et passif	(37 366)	(45 977)
PR6-CH5	Dotations aux provisions et résultat des corrections de valeurs sur portefeuille d'investissement	(26)	321
PR7	Autres produits d'exploitation	338	338
CH6	Frais de personnel	(173 327)	(176 198)
CH7	Charges générales d'exploitation	(53 987)	(49 809)
CH8	Dotations aux amortissements et aux provisions sur immobilisations	(12 572)	(12 516)
<b>Résultat d'exploitation</b>		<b>213 910</b>	<b>158 986</b>
PR8-CH9	Solde en gain/perte provenant des autres éléments ordinaires	254	(363)
CH11	Impôt sur les bénéfices	(81 992)	(67 303)
<b>RÉSULTAT DES ACTIVITÉS ORDINAIRES</b>		<b>132 172</b>	<b>91 320</b>
PR9-CH10	Solde en gain/perte provenant des autres éléments extraordinaires	-	(9 951)
<b>RÉSULTAT NET DE L'EXERCICE</b>		<b>132 172</b>	<b>81 369</b>
Résultat par action (en DT)		3,824	2,354

# RÉSULTATS FINANCIERS AU 31/12/2022

## ÉTAT DE FLUX DE TRÉSORERIE PÉRIODE DU 1<sup>ER</sup> JANVIER 2022 AU 31 DÉCEMBRE 2022

(Unité : en milliers de Dinars)

	NOTES	DU 1 <sup>ER</sup> JANVIER AU 31 DÉCEMBRE 2022	DU 1 <sup>ER</sup> JANVIER AU 31 DÉCEMBRE 2021
<b>FLUX D'EXPLOITATION</b>			
Produits d'exploitation bancaires encaissés		727 546	670 110
Charges d'exploitation bancaires décaissées		(288 142)	(259 873)
Dépôts/retrait de dépôts des établissements bancaires		(1)	(3 080)
Dépôts/retrait de dépôts des autres établissements financiers		((4 500)	(8 500)
Prêts, Avances / Remboursement prêts et avances accordés à la clientèle		(439 594)	(172 670)
Dépôts/retrait de dépôts de la clientèle		463 503	280 112
Titres de placements, titres de transaction		(64 989)	7 322
Sommes versées au personnel et créditeurs divers		(202 369)	(204 504)
Autres flux de trésorerie provenant des activités d'exploitation		(41 103)	17 715
Impôts sur les bénéfices		(80 764)	(40 513)
<b>Flux de trésorerie net provenant des activités d'exploitation</b>		<b>69 587</b>	<b>286 121</b>
<b>FLUX D'INVESTISSEMENT</b>			
Intérêts et dividendes encaissés sur portefeuille d'investissement		25 889	22 162
Acquisition / Cession portefeuille d'investissement		(22 016)	(77 969)
Acquisition / Cession immobilisations		(14 613)	(21 562)
<b>Flux de trésorerie net provenant des activités d'investissement</b>		<b>(10 740)</b>	<b>(77 369)</b>
<b>FLUX DE FINANCEMENT</b>			
Emission / Remboursement d'emprunts		(75 485)	(46 136)
Augmentation / diminution ressources spéciales		838	(18)
Dividendes versés		(24 192)	(24 192)
<b>Flux de trésorerie net provenant des activités de financement</b>		<b>(98 839)</b>	<b>(70 346)</b>
Variation des liquidités et équivalents de liquidités au cours de la période		(39 992)	138 406
Liquidités et équivalents de liquidités début de l'exercice		259 610	121 205
<b>Liquidités et équivalents de liquidités fin de l'exercice</b>	<b>32</b>	<b>219 616</b>	<b>259 610</b>



**II. LECTURE DU  
RAPPORT DU CONSEIL  
D'ADMINISTRATION  
SUR LA GESTION DU  
GROUPE ET DES ÉTATS  
FINANCIERS CONSOLIDÉS  
POUR L'EXERCICE CLOS LE 31 DÉCEMBRE 2022**

---

## PÉRIMÈTRE ET MÉTHODES DE CONSOLIDATION

### PÉRIMÈTRE

Le périmètre de consolidation du Groupe UIB comprend:

- la société mère : UIB
- les filiales : les sociétés sur lesquelles l'UIB exerce un contrôle exclusif ;
- les entreprises associées: les sociétés sur lesquelles l'UIB exerce une influence notable.

### MÉTHODES DE CONSOLIDATION

La méthode utilisée pour la consolidation des sociétés faisant partie du périmètre est l'intégration globale (hormis UIB Assurances).

Cette méthode requiert la substitution du coût d'acquisition des titres de participation détenus dans les filiales par l'ensemble des éléments actifs et passifs de celles-ci tout en dégageant la part des intérêts minoritaires dans les capitaux propres et le résultat.

La méthode utilisée pour la consolidation de la Société UIB Assurance est la mise en équivalence. C'est une méthode de comptabilisation et de présentation selon laquelle la participation est initialement enregistrée au coût et est ensuite ajustée pour prendre en compte les changements postérieurs à l'acquisition de la quote-part du co-entrepreneur dans les capitaux propres de l'entité contrôlée conjointement. L'état de résultat reflète la quote-part du Co-entrepreneur dans les résultats de l'entité contrôlée conjointement.

Le tableau suivant synthétise le périmètre et la méthode de consolidation utilisée pour l'élaboration des états financiers consolidés du Groupe UIB :

SOCIÉTÉS	SECTEUR	POURCENTAGE DE CONTRÔLE	QUALIFICATION	MÉTHODE DE CONSOLIDATION	POURCENTAGE D'INTÉRÊT
Union Internationale de Banques	Financier	100%	Mère	Intégration Globale	100%
Internationale de Recouvrement de Créances	Financier	99,97%	Filiale	Intégration Globale	99,97%
UIB Finance	Financier	99,92%	Filiale	Intégration Globale	99,92%
International SICAR	Financier	34%	Filiale	Intégration Globale	34%
UIB Assurances	Assurance	49%	Entreprise Associée	Mise en Equivalence	49%

#### UN PORTEFEUILLE DE FILIALES DE TAILLE RÉDUITE, EN LIEN AVEC L'ACTIVITÉ BANCAIRE

- L'UIB détient des participations dans trois filiales et une entreprise associée, et ce, contrairement à la plupart des autres grandes banques qui en détiennent souvent un nombre beaucoup plus élevé.
- Le choix fait, est de centrer les filiales sur des activités porteuses de valeur ajoutée pour les clients (Gestion d'actifs – intermédiation en bourse – Assurances) ou directement en lien avec le recouvrement de créances.

## INTERNATIONAL SICAR - (IS)

### ÉVOLUTION DES PRINCIPAUX INDICATEURS

- Le Chiffre d'Affaires a atteint **1 262 KTND** en 2022 vs **789 KTND** en 2021
- Un accroissement des produits d'exploitation de **+ 60%** boosté principalement par la progression des commissions d'études de **+86%** et des commissions de rendement portefeuille de **+98%**.
- L'arbitrage entre la progression des produits et des charges, fait ressortir un niveau remarquable du résultat d'exploitation qui atteint **468 KTND** contre **76 KTND** en 2021 et s'accroît de **+516%**
- Le résultat Net s'est apprécié de **190%**, il se situe à **488 KTND** en 2022 contre **168 KTND** en 2021.

EN KTND	2011	2012	2013	2014	2015	2016	2017	2018	2019	2020	2021	2022
Revenus d'exploitation	643	522	362	382	393	422	348	309	505	567	789	1 262
Charges d'exploitation	-467	-507	-595	-533	-481	-846	-738	-747	-770	-616	-713	-793
- Dotations/reprises sur provisions	-221	-298	-878	-40	87	-264	-114	-80	-44	-15	-7	-33
<b>Résultat d'exploitation</b>	<b>-46</b>	<b>-282</b>	<b>-1 111</b>	<b>-191</b>	<b>-88</b>	<b>-424</b>	<b>-391</b>	<b>-438</b>	<b>-265</b>	<b>-49</b>	<b>76</b>	<b>468</b>
Revenus des Placements Nets	63	71	78	124	150	154	127	152	154	88	57	57
Autres gains/Pertes ordinaires	0	0	1	-31	1	-10	-59	1	0	0	38	1
Impôts sur les sociétés et contrib.except	0	0	1	1	-1	-6	-1	-1	-2	-2	-2	-39
<b>Résultat net</b>	<b>17</b>	<b>-212</b>	<b>-1 035</b>	<b>-99</b>	<b>61</b>	<b>-286</b>	<b>-324</b>	<b>-286</b>	<b>-113</b>	<b>37</b>	<b>168</b>	<b>488</b>

Capitaux Propres (Avant Affectation)	6 287	6 075	5 040	4 941	5 003	4 717	4 393	4 107	3 994	4 031	4 199	4 688
<b>Total Bilan</b>	<b>37 804</b>	<b>34 202</b>	<b>34 700</b>	<b>34 324</b>	<b>33 499</b>	<b>34 258</b>	<b>32 892</b>	<b>43 287</b>	<b>53 080</b>	<b>62 943</b>	<b>63 631</b>	<b>74 982</b>

## INTERNATIONALE DE RECouvreMENT DES CRÉANCES (IRC)

- Le portefeuille global de l'IRC est composé de **53 340 dossiers** totalisant **216 MTND** vs **54 026 dossiers** totalisant **271 MTND** en 2021 et ce, suite à des opérations de radiation et/ou de recouvrement; en outre, 31 dossiers d'une valeur globale de **17 MTND** sont gérés pour le compte de la SICAR
- Les revenus de recouvrement ont atteint **2 456 KTND** en 2022 vs 2 631 en 2021
- Le résultat d'exploitation a atteint **839 KTND** en 2022 vs 1 317 KTND en 2021
- Le résultat net s'élève à **660 KTND** en 2022 vs 915 KTND en 2021

EN KTND	2011	2012	2013	2014	2015	2016	2017	2018	2019	2020	2021	2022
Revenus de recouvrement	1 546	961	2 154	2 960	1 968	1 723	3 301	3 268	2 506	2 493	2 631	2 456
Charges de recouvrement	-91	-93	-192	-275	-122	-143	-237	-292	-178	-215	-181	-280
<b>Revenu net de recouvrement</b>	<b>1 455</b>	<b>868</b>	<b>1 962</b>	<b>2 685</b>	<b>1 846</b>	<b>1 580</b>	<b>3 064</b>	<b>2 976</b>	<b>2 328</b>	<b>2 278</b>	<b>2 450</b>	<b>2 175</b>
Gain / Correction de valeurs sur portefeuille des créances à recouvrer	96	50	28	35	224	420	13	12	15	8	4	85
<b>Charges opératoires</b>	<b>-422</b>	<b>-588</b>	<b>-655</b>	<b>-664</b>	<b>-609</b>	<b>-622</b>	<b>-724</b>	<b>-906</b>	<b>-918</b>	<b>-977</b>	<b>-1 137</b>	<b>-1 422</b>
<b>Résultat d'Exploitation</b>	<b>1 129</b>	<b>330</b>	<b>1 336</b>	<b>2 056</b>	<b>1 461</b>	<b>1 379</b>	<b>2 352</b>	<b>2 082</b>	<b>1 424</b>	<b>1 309</b>	<b>1 317</b>	<b>839</b>
Produits Nets de Placement	90	75	106	167	183	150	190	269	246	138	145	197
Impôts sur les Sociétés	-179	-554	-798	-424	-541	-537	-892	-847	-616	-543	-548	-586
<b>Résultat Net</b>	<b>791</b>	<b>224</b>	<b>887</b>	<b>1 423</b>	<b>1 103</b>	<b>877</b>	<b>1 652</b>	<b>1 502</b>	<b>1 051</b>	<b>927</b>	<b>915</b>	<b>660</b>
Capitaux Propres (Avant Affectation)	1 862	1 330	1 991	2 556	2 252	1 989	2 778	2 621	2 214	2 134	2 120	1 871
<b>TOTAL BILAN</b>	<b>2 055</b>	<b>1 533</b>	<b>2 655</b>	<b>3 249</b>	<b>3 942</b>	<b>2 433</b>	<b>3 535</b>	<b>3 056</b>	<b>2 746</b>	<b>2 647</b>	<b>2 689</b>	<b>2 701</b>

## UIB FINANCE

# ÉVOLUTION DES PRINCIPAUX INDICATEURS

- Un total Produits d'Exploitation de **1 276 KTND** en 2022 vs 942 KTND en 2021
- Un Résultat Net de **619 KTND** en 2022 vs 519 KTND en 2021
- UIB Finance gère l'internationale obligataire SICAV dont l'actif net est passé de **159,8 millions** de dinars en 2021 à **163,8 millions** de dinars en 2022, avec un rendement de **+6,2%** en 2022 (4ème meilleur rendement du secteur / 31 SICAV)

EN KTND	2011	2012	2013	2014	2015	2016	2017	2018	2019	2020	2021	2022
Produits d'exploitation	527	305	437	187	186	288	278	292	386	603	942	1 276
Charges d'exploitation	-486	-342	-309	-329	-326	-349	-365	-403	-446	-406	-413	-643
Dotations/reprises nettes aux provisions	-26	-27	-	-	-	-	1	1	-2	-6	-6	-33
<b>Résultat d'exploitation</b>	<b>15</b>	<b>-65</b>	<b>128</b>	<b>-142</b>	<b>-140</b>	<b>-61</b>	<b>-86</b>	<b>-112</b>	<b>-59</b>	<b>196</b>	<b>529</b>	<b>633</b>
Produits/charges financières et autres gains/pertes ordinaires	26	102	32	3	16	1	26	36	26	50	68	124
Impôts sur les sociétés et contribution exceptionnelle	-0,6	-0,4	-1,0	-0,5	-0,5	-1,7	-0,7	-0,9	-1,2	-1,7	-78,1	-138,4
<b>Résultat Net</b>	<b>39</b>	<b>37</b>	<b>160</b>	<b>-138</b>	<b>-124</b>	<b>-62</b>	<b>-61</b>	<b>-75,5</b>	<b>-41,1</b>	<b>243</b>	<b>519</b>	<b>619</b>
Capitaux Propres (Avant Affectation)	569	607	766	628	504	1 103	1 042	966	925	1 168	1 688	2 306
<b>Total Bilan</b>	<b>1 110</b>	<b>2 103</b>	<b>1 201</b>	<b>1 059</b>	<b>1 167</b>	<b>1 947</b>	<b>1 781</b>	<b>2 148</b>	<b>2 860</b>	<b>3 636</b>	<b>3 513</b>	<b>4 131</b>

# UIB ASSURANCES - SOCIÉTÉ EN VOIE DE LANCEMENT

## ÉTAT DE RÉSULTAT AU 31 DÉCEMBRE 2022

(Unité : En KTND)

LIBELLÉ	2022	2021
RTV- Sous total (Résultat technique de l'assurance et/ou de la réassurance vie)		
PRNT1- Produits des placements		
PRNT11- Revenus des placements	460	335
	<b>460</b>	<b>335</b>
CHNT3- Autres charges non techniques	-588	-332
<b>RÉSULTAT PROVENANT DES ACTIVITÉS ORDINAIRES</b>	<b>-128</b>	<b>3</b>
CHNT4- Impôts sur le résultat	0	0
<b>RÉSULTAT PROVENANT DES ACTIVITÉS ORDINAIRES APRÈS IMPÔTS</b>	<b>-128</b>	<b>3</b>
CHNT5- Pertes Extraordinaires	0	-5
<b>RÉSULTAT NET DE L'EXERCICE</b>	<b>-128</b>	<b>2</b>

# **ÉTATS FINANCIERS CONSOLIDÉS POUR L'EXERCICE CLOS AU 31 DÉCEMBRE 2022**

---

# RÉSULTATS FINANCIERS CONSOLIDÉS AU 31/12/2022

## BILAN ARRÊTÉ AU 31 DÉCEMBRE 2022

(Unité : en milliers de Dinars)

Les états financiers consolidés du Groupe Union Internationale de Banques UIB pour l'exercice clos le 31 Décembre 2022 font apparaître un total bilan de **7 259,9 MTND** et un bénéfice consolidé de **132,5 MTND** vs **82,8 MTND** en 2021.

	NOTES	31 DÉCEMBRE 2022	31 DÉCEMBRE 2021
<b>ACTIF</b>			
Caisse et avoirs auprès de la BCT, CCP et TGT	1	95 996	242 692
Créances sur les établissements bancaires et financiers	2	141 904	92 841
Créances sur la clientèle	3	6 377 260	5 949 532
Portefeuille-titres commercial	4	93 236	28 870
Portefeuille d'investissement	5	371 385	345 573
Valeurs immobilisées	7	67 629	65 785
Autres actifs	8	67 611	58 638
Actif d'impôt différé	9	37 618	37 652
Titres mis en équivalence	6	7 284	5 807
<b>TOTAL ACTIFS</b>		<b>7 259 923</b>	<b>6 827 390</b>
<b>PASSIF</b>			
Banque Centrale et CCP	10	-	5
Dépôts et avoirs des établissements bancaires et financiers	11	5 800	67 623
Dépôts et avoirs de la clientèle	12	5 885 608	5 420 565
Emprunts et ressources spéciales	13	252 962	329 416
Autres passifs	14	222 431	226 947
Impôt différé Passif		18	25
<b>TOTAL PASSIFS</b>		<b>6 366 819</b>	<b>6 044 581</b>
Intérêts des minoritaires dans les autres capitaux propres		2 783	2 668
Intérêts des minoritaires dans le résultat		327	116
<b>Intérêts Minoritaires</b>		<b>3 110</b>	<b>2 784</b>
<b>CAPITAUX PROPRES</b>			
Capital		172 800	172 800
Réserves		546 234	484 217
Résultats reportés		38 421	40 226
Résultats reportés hors modifications comptables		38 421	40 226
Résultat de l'exercice		132 539	82 782
<b>TOTAL CAPITAUX PROPRES</b>	<b>15</b>	<b>889 994</b>	<b>780 025</b>
<b>TOTAL CAPITAUX PROPRES ET PASSIFS</b>		<b>7 259 923</b>	<b>6 827 390</b>



# RÉSULTATS FINANCIERS CONSOLIDÉS AU 31/12/2022

## ÉTAT DES ENGAGEMENTS HORS BILAN CONSOLIDÉ ARRÊTÉ AU 31 DÉCEMBRE 2022

(Unité : en milliers de Dinars)

	NOTES	31 DÉCEMBRE 2022	31 DÉCEMBRE 2021
<b>PASSIFS ÉVENTUELS</b>			
Cautions, avals et autres garanties données	16	695 894	629 385
Crédits documentaires	17	397 751	391 535
<b>TOTAL DES PASSIFS ÉVENTUELS</b>		<b>1 093 645</b>	<b>1 020 920</b>
<b>ENGAGEMENTS DONNÉS</b>			
Engagements de financements donnés	18	185 365	217 138
Engagements sur Titres		7 350	7 350
<b>TOTAL DES ENGAGEMENTS DONNÉS</b>		<b>192 715</b>	<b>224 488</b>
<b>ENGAGEMENTS REÇUS</b>			
Garanties reçues	19	2 392 032	2 000 200
<b>TOTAL DES ENGAGEMENTS REÇUS</b>		<b>2 392 032</b>	<b>2 000 200</b>

# RÉSULTATS FINANCIERS CONSOLIDÉS AU 31/12/2022

## ÉTAT DE RÉSULTAT CONSOLIDÉ PÉRIODE DU 1<sup>ER</sup> JANVIER AU 31 DÉCEMBRE 2022

(Unité : en milliers de Dinars)

	NOTES	31 DÉCEMBRE 2022	31 DÉCEMBRE 2021
<b>PRODUITS D'EXPLOITATION BANCAIRE</b>			
Intérêts et revenus assimilés	20	540 851	489 193
Commissions (en produits)	21	159 079	148 480
Gains sur portefeuille-titres commercial et opérations financières	22	37 241	26 493
Revenus du portefeuille d'investissement	23	26 957	23 274
<b>Total des produits d'exploitation bancaire</b>		<b>764 128</b>	<b>687 440</b>
<b>CHARGES D'EXPLOITATION BANCAIRE</b>			
Intérêts courus et charges assimilées	24	(263 821)	(236 692)
Commissions encourues	25	(7 061)	(6 333)
<b>Total charges d'exploitation bancaire</b>		<b>(270 882)</b>	<b>(243 025)</b>
<b>PRODUIT NET BANCAIRE</b>			
Dotations aux provisions et résultat des corrections de valeurs sur créances, hors bilan et passif	26	(35 515)	(43 872)
Dotations aux provisions et résultat des corrections de valeurs sur portefeuille d'investissement	27	(93)	99
Autres produits d'exploitation		222	217
Frais de personnel	28	(175 339)	(177 938)
Charges générales d'exploitation	29	(54 640)	(50 309)
Dotations aux amortissements et aux provisions sur immobilisations		(12 646)	(12 581)
<b>RÉSULTAT D'EXPLOITATION</b>		<b>215 235</b>	<b>160 031</b>
Solde en gain/perte provenant des autres éléments ordinaires		476	(323)
Quote part dans les résultats des Sociétés mises en équivalence		(63)	(1 354)
Impôt sur les bénéfices	30	(82 783)	(65 505)
<b>RÉSULTAT DES ACTIVITÉS ORDINAIRES</b>		<b>132 865</b>	<b>92 849</b>
Solde en gain/perte provenant des autres éléments extraordinaires		-	(9 951)
<b>Part de résultat revenant aux minoritaires</b>		<b>326</b>	<b>116</b>
<b>Résultat net du groupe</b>		<b>132 539</b>	<b>82 782</b>
<b>Résultat net après modifications comptables</b>		<b>132 539</b>	<b>82 782</b>
Résultat par action (en DT)	31	3,835	2,395

# RÉSULTATS FINANCIERS CONSOLIDÉS AU 31/12/2022

## ÉTAT DE FLUX DE TRÉSORERIE CONSOLIDÉ AU 31 DÉCEMBRE 2022

(Unité : en milliers de Dinars)

	NOTES	31 DÉCEMBRE 2022	31 DÉCEMBRE 2021
<b>FLUX D'EXPLOITATION</b>			
Produits d'exploitation bancaire encaissés (hors revenus du portefeuille d'investissement)		729 552	671 765
Charges d'exploitation bancaire décaissées		(272 035)	(245 173)
Dépôts / Retraits de dépôts auprès des établissements bancaires		(1)	(3 080)
Dépôts / Retraits de dépôts auprès d'autres établissements financiers		(4 500)	(8 500)
Prêts et avances / Remboursement prêts et avances accordés à la clientèle		(437 457)	(171 578)
Dépôts / Retraits de dépôts de la clientèle		463 692	302 427
Titres de placement		(64 568)	7 322
Sommes versées au personnel et créiteurs divers		(204 396)	(206 831)
Autres flux de trésorerie provenant des activités d'exploitation		(31 722)	14 628
Impôt sur les bénéfices		(81 561)	(41 210)
<b>Flux de trésorerie net provenant des activités d'exploitation</b>		<b>97 003</b>	<b>319 772</b>
<b>FLUX D'INVESTISSEMENT</b>			
Intérêts et dividendes encaissés sur portefeuille d'investissements		10 313	7 725
Acquisition / cessions sur portefeuille d'investissement		(26 223)	(99 892)
Acquisitions / cessions sur immobilisations		(14 458)	(21 684)
<b>Flux de trésorerie net provenant des activités d'investissement</b>		<b>(30 368)</b>	<b>(113 851)</b>
<b>FLUX DE FINANCEMENT</b>			
Emission / Remboursement d'emprunts		(85 119)	(43 305)
Augmentation / diminution ressources spéciales		838	(18)
Dividendes et autres distributions		(24 207)	(24 194)
<b>Flux de trésorerie net provenant des activités de financement</b>		<b>(106 948)</b>	<b>(67 517)</b>
Variation des liquidités et équivalents de liquidités au cours de la période		(40 314)	138 403
Liquidités et équivalents de liquidités début de l'exercice		259 611	121 208
<b>Liquidités et équivalents de liquidités fin de l'exercice</b>	<b>32</b>	<b>219 298</b>	<b>259 611</b>

# III. PERSPECTIVES FINANCIÈRES 2023

---

# PERSPECTIVES 2023

## NOS CLIENTS

- Être une banque relationnelle de référence sur le marché tunisien, proche de ses clients, choisie pour la qualité et l'engagement de ses équipes
- Être une banque locale reconnue par les entreprises tunisiennes, et ce, en misant sur les synergies avec le Groupe qui est une banque universelle internationale, ayant aujourd'hui une réelle ambition dans la région du Maghreb et en Afrique
- Être une marque reconnue sur le marché Retail

## NOTRE MODÈLE OPÉRATIONNEL

- Augmenter notre efficacité commerciale et nos capacités de rebond, consolider notre efficacité opérationnelle en nous appuyant sur les technologies numériques, réduire les risques opérationnels, renforcer la gestion des risques et notre dispositif de conformité et de contrôle permanent.

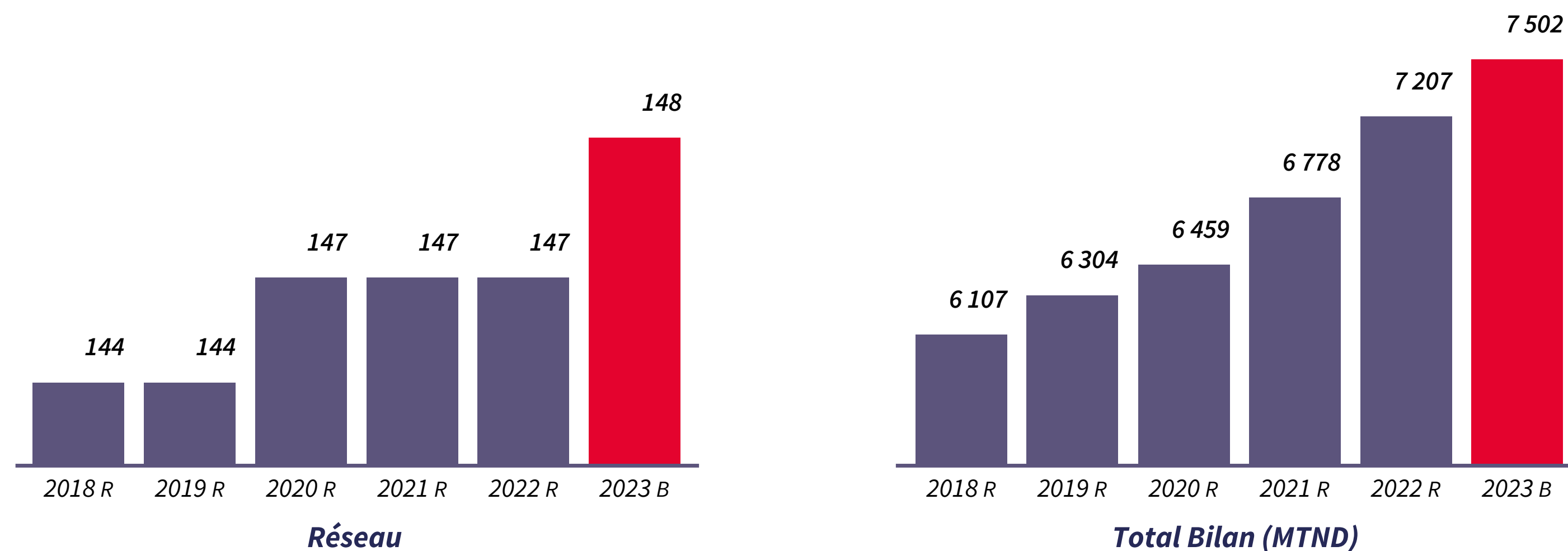
## NOS COLLABORATEURS

- Pour eux, nous allons œuvrer à faire:
  - Évoluer les valeurs managériales : esprit d'équipe, innovation, responsabilité, engagement,
  - Développer, valoriser et promouvoir les talents,
  - Consolider la notoriété et l'attractivité de notre banque.

## NOTRE IMAGE

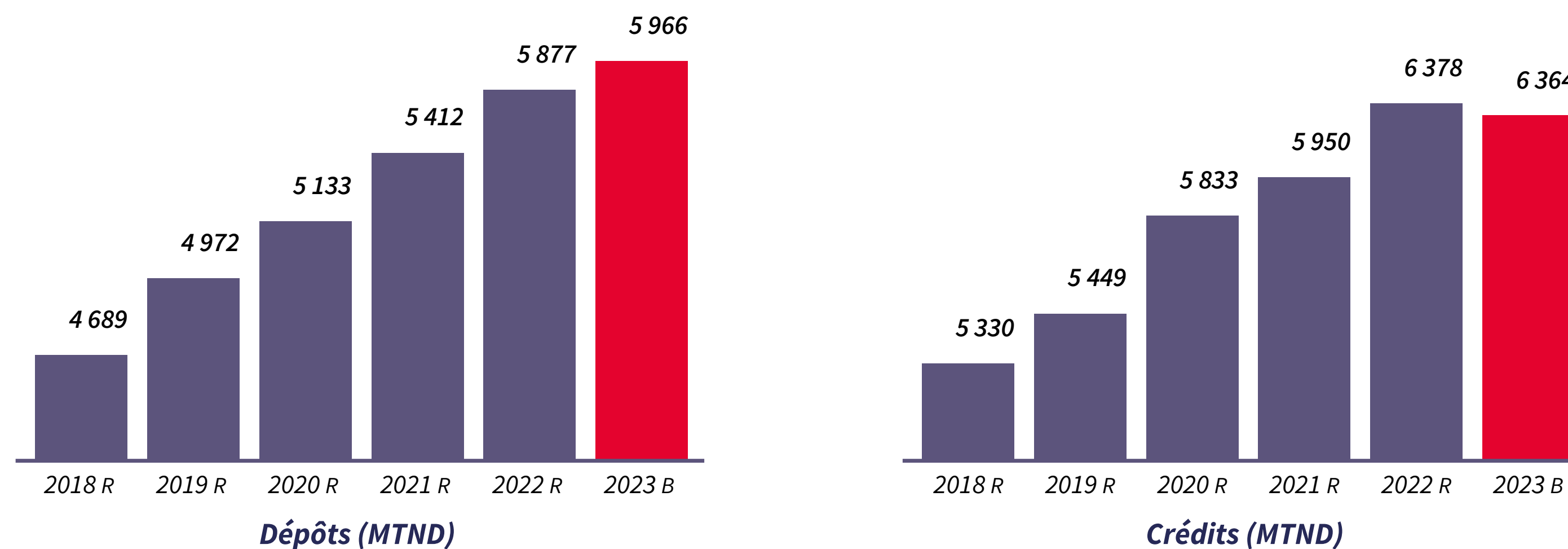
- Une banque qui ne peut se contenter de sa place actuelle dans le palmarès des banques tunisiennes, une banque qui continue à être au service de l'économie tunisienne tout en assurant le développement et la promotion de ses collaborateurs
- Une banque dotée d'une culture de responsabilité sociétale et environnementale
- Une banque avec une ambition forte, un référentiel de valeurs porteuses et de l'humilité... Bref, un ensemble d'atouts pour continuer à pousser à l'avant scène l'UIB qui se veut plus chaleureuse, plus communicante, mieux organisée, plus réactive, plus généreuse et plus rentable
- Une banque qui est en posture de relever les défis et qui ne peut se relâcher tant son plan est vaste et ambitieux

## PERSPECTIVES 2023



Les projections d'extension du Réseau prennent en compte à la fois (1) le potentiel de renforcement de notre présence sur les zones à fort potentiel, (2) l'impératif de développement et de densification du fonds de commerce des agences récemment ouvertes ainsi que (3) l'adoption croissante par les clients des canaux digitaux et à distance, dont le développement est poursuivi activement par l'UIB, comme mode privilégié de contact avec la banque .

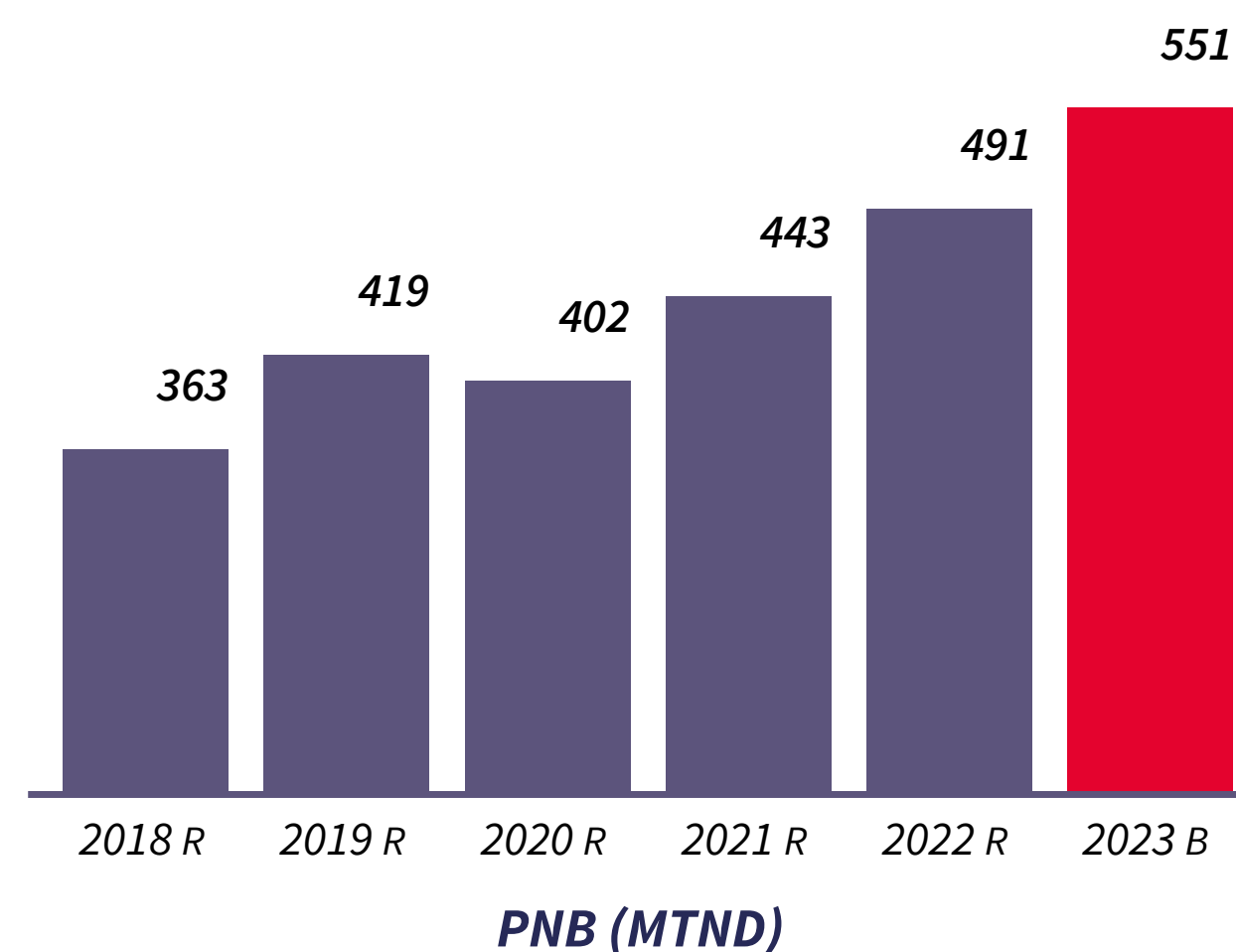
## PERSPECTIVES 2023



Les dépôts projetés en 2023 sont en progression de +6,9% par rapport à l'estimé vs un réalisé de 8,6% en 2022. Tandis que l'évolution des crédits en 2023 est prévue à +4,5% par rapport à l'estimé vs un réalisé de 7,2% en 2022 en lien notamment avec (1) un effet de base positif en 2022 accompagné de (2) l'impact des tombées des crédits syndiqués prévues en 2023 pour un total de 33,3 M€.

## PERSPECTIVES 2023

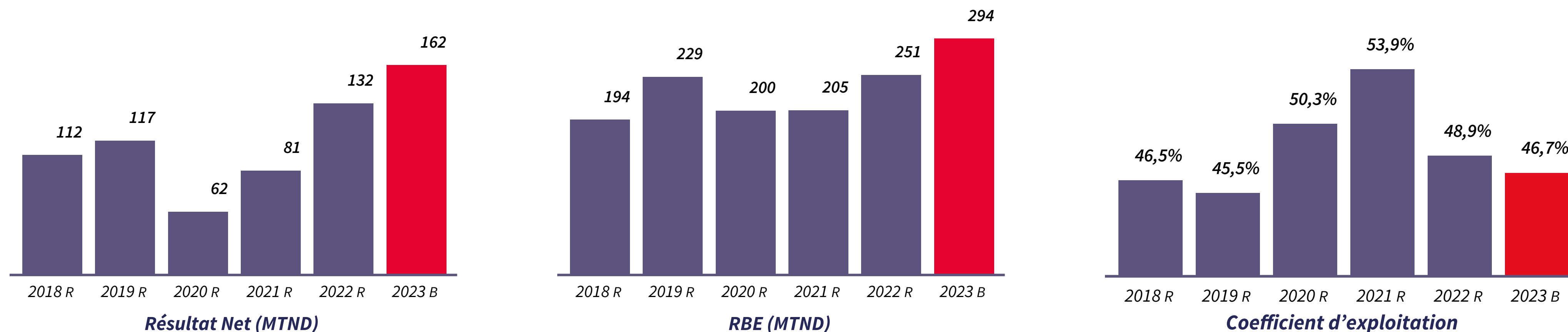
---



**Le PNB projeté en 2023 est en progression de +11,6% par rapport à l'estimé vs un réalisé de +10,8% en 2022. Un rythme assez conservateur prenant en compte (1) l'impact de la hausse des taux, (2) le resserrement des marges, (3) la progression des encours, (4) la stratégie active de conquête de clientèle Premium et (5) les mesures prises par l'UIB pour dynamiser et diversifier ses sources de revenus .**



## PERSPECTIVES 2023



- Le RBE projeté 2023 est en hausse de +13,9% par rapport à l'estimé vs un réalisé de +22,8% en 2022 (soit +13,9% corrigée de l'impact de l'ajustement du stock de provisions de l'IFC en 2021). Cette progression, intègre la complexité de l'environnement actuel, sans pour autant ralentir les efforts en matière de maîtrise des coûts, à travers de nombreuses initiatives en cours de déploiement interne, d'automatisation, d'optimisation et de digitalisation des processus permettant de poursuivre la baisse du coefficient d'exploitation .

# **IV. LECTURE DES RAPPORTS DES COMMISSAIRES AUX COMPTES SUR L'EXÉCUTION DE LEUR MISSION**

---

# V. QUESTIONS & RÉPONSES

---

# **VI. PROJET DE RÉSOLUTIONS DE L'ASSEMBLÉE GÉNÉRALE ORDINAIRE**

---

# PROJET DE RÉSOLUTIONS DE L'ASSEMBLÉE GÉNÉRALE ORDINAIRE DU 19 AVRIL 2023

---

## PREMIÈRE RÉSOLUTION :

L'Assemblée Générale Ordinaire, après avoir entendu les rapports du Conseil d'Administration sur la gestion de la banque et la gestion du groupe et les rapports des Commissaires aux Comptes sur les états financiers individuels et les états financiers consolidés, approuve les rapports du Conseil d'Administration et les états financiers individuels et consolidés arrêtés au 31 Décembre 2022 tels qu'ils lui ont été présentés.

En conséquence, elle donne aux membres du Conseil d'Administration quitus entier de leur gestion pour l'exercice 2022.

Cette résolution mise aux voix est adoptée à

.....

## DEUXIÈME RÉSOLUTION :

L'Assemblée Générale Ordinaire, donne acte au Conseil d'Administration et aux commissaires aux comptes de ce qui lui a été rendu compte conformément aux dispositions des articles 200 et suivants et 475 du code des sociétés commerciales ainsi que l'article 62 de la loi n° 2016-48 relative aux banques et aux établissements financiers. Elle approuve toutes les opérations rentrant dans le cadre de ces dispositions et telles qu'elles ont été présentées dans le rapport spécial des Commissaires aux Comptes.

Cette résolution mise aux voix est adoptée à

.....

# PROJET DE RÉSOLUTIONS DE L'ASSEMBLÉE GÉNÉRALE ORDINAIRE DU 19 AVRIL 2023

## TROISIÈME RÉSOLUTION :

L'Assemblée Générale Ordinaire approuve la proposition du Conseil d'Administration, de répartir le bénéfice net de l'exercice 2022, qui s'élève à **132 172 148,025 TND** majoré du report à nouveau positif de **2 342 697,326 TND**, soit un bénéfice distribuable de **134 514 845,351 TND**

- Bénéfice distribuable  
**134 514 845,351 TND**
- Réserve pour réinvestissement exonéré  
**15 000 000,000 TND**
- Réserve Ordinaire  
**90 000 000,000 TND**
- Fonds social  
**1 000 000,000 TND**
- Dividendes  
**27 648 000,000 TND**
- Report à nouveau  
**866 845,351 TND**

Cette résolution mise aux voix est adoptée à

.....

## QUATRIÈME RÉSOLUTION :

L'Assemblée Générale Ordinaire décide de renouveler le mandat de la STI, représentée par Monsieur Firas Saied, en qualité d'administrateur et ce, pour une période de 3 ans. Elle exercera ainsi sa fonction jusqu'à l'issue de l'Assemblée Générale Ordinaire appelée à statuer sur les comptes de l'exercice 2025.

L'Assemblée Générale Ordinaire décide de renouveler, également, le mandat de M. Philippe Amestoy en qualité d'administrateur et ce, pour une période de 3 ans. Il exercera ainsi sa fonction jusqu'à l'issue de l'Assemblée Générale Ordinaire appelée à statuer sur les comptes de l'exercice 2025.

Cette résolution mise aux voix est adoptée à

.....

# PROJET DE RÉSOLUTIONS DE L'ASSEMBLÉE GÉNÉRALE ORDINAIRE DU 19 AVRIL 2023

---

## CINQUIÈME RÉSOLUTION :

L'Assemblée Générale Ordinaire décide d'allouer au Conseil d'Administration la somme de 300.000 dinars à titre de jetons de présence pour l'exercice 2022.

Cette résolution mise aux voix est adoptée à

.....

## SIXIÈME RÉSOLUTION :

L'Assemblée Générale Ordinaire autorise, sur proposition du Conseil d'Administration, l'émission de nouveaux emprunts obligataires, pour un montant ne dépassant pas 200 millions de dinars, en une ou plusieurs émissions et délègue, conformément à l'article 331 du code des sociétés commerciales au Conseil d'Administration pour en fixer les montants successifs, les modalités et les conditions de chaque émission.

L'Assemblée Générale Ordinaire autorise le Conseil d'Administration à déléguer à la Direction Générale de fixer les modalités et les conditions de chaque émission.

Cette autorisation est valable jusqu'à la date de tenue de l'Assemblée Générale Ordinaire statuant sur les comptes de 2023.

Cette résolution mise aux voix est adoptée à

.....

# PROJET DE RÉSOLUTIONS DE L'ASSEMBLÉE GÉNÉRALE ORDINAIRE DU 19 AVRIL 2023

---

## SEPTIÈME RÉSOLUTION :

L'Assemblée Générale Ordinaire confère tous les pouvoirs au représentant légal de la Banque ou à son mandataire pour effectuer les dépôts et publications prévus par la loi.

Cette résolution mise aux voix est adoptée à

.....